

STATISTIK DAN SPASIAL KECAMATAN KOPANG 2019



LALU SETIAWAN, S.Sos
CAMAT KOPANG

KATA PENGANTAR

Puji syukur Kehadirat Tuhan Yang Maha Kuasa mengiringi terbitnya kembali Publikasi “**STATISTIK DAN SPASIAL KECAMATAN KOPANG 2019**”.

Terwujudnya publikasi ini tidak terlepas dari partisipasi dan kerja sama semua pihak yang terkait baik yang ada pada lingkungan Kantor Kecamatan Kopang maupun dari unsur lainnya. Lebih dari itu, bantuan pembiayaan dari Pemerintah Daerah Kabupaten Lombok Tengah melalui Bapeda juga sangat membantu penyusunan Buku ini.

Bersamaan dengan itu maka pemanfaatan Publikasi ini diharapkan optimal khususnya dalam menunjang kegiatan pembangunan daerah. Upaya penyempurnaan tentu melalui masukan-masukan konstruktif. Karenanya kegiatan evaluasipun diharapkan terlaksana bersamaan dengan penggunaan dan direalisasikan melalui penyediaan data yang valid untuk penerbitan selanjutnya.

Atas atensi, bantuan dan kerjasama yang baik dari berbagai pihak disampaikan penghargaan dan terima kasih. Semoga partisipasi dan kebersamaan ini berlanjut dimasa masa mendatang.

Kopang Rembiga, September 2019

**KOORDINATOR STATISTIK
KECAMATAN KOPANG**

Milahardi, S.IP

KATA SAMBUTAN

Dengan memanjatkan Puji Syukur yang mendalam kehadirat Tuhan Yang Maha Kuasa, Saya menyambut terbitnya Publikasi "**STATISTIK DAN SPASIAL KECAMATAN KOPANG 2019**" ini.

Kumpulan data statistik dalam Publikasi ini setidaknya memudahkan kita dalam pencermatan berbagai hal terutama menyangkut kegiatan pembangunan. Selanjutnya data statistik yang sumbernya dari Dinas/Instansi Nivo Kecamatan dan berbagai lembaga dan institusi di level kecamatan ini juga sangat membantu kegiatan evaluasi dan perencanaan pembangunan. Oleh karena itu saya menekankan agar validitas data hendaknya menjadi perhatian utama agar tidak terjadi penyimpangan yang meluas dalam pemanfaatannya.

Kepada aparat Badan Pusat Statistik Kabupaten Lombok Tengah terutama Koordinator Statistik Kecamatan Kopang, serta segenap unsur Dinas/Instansi Nivo Kecamatan yang telah membantu dan menjalin kerjasama yang baik hingga terwujudnya Buku ini saya sampaikan penghargaan dan terima kasih. Semoga hasil kerjasama Saudara memberikan manfaat bagi kemajuan Pembangunan di Kabupaten Lombok Tengah umumnya dan Kecamatan Kopang khususnya.

Kopang Rembiga, September 2019

CAMAT KOPANG

LALU SETIAWAN, S.Sos

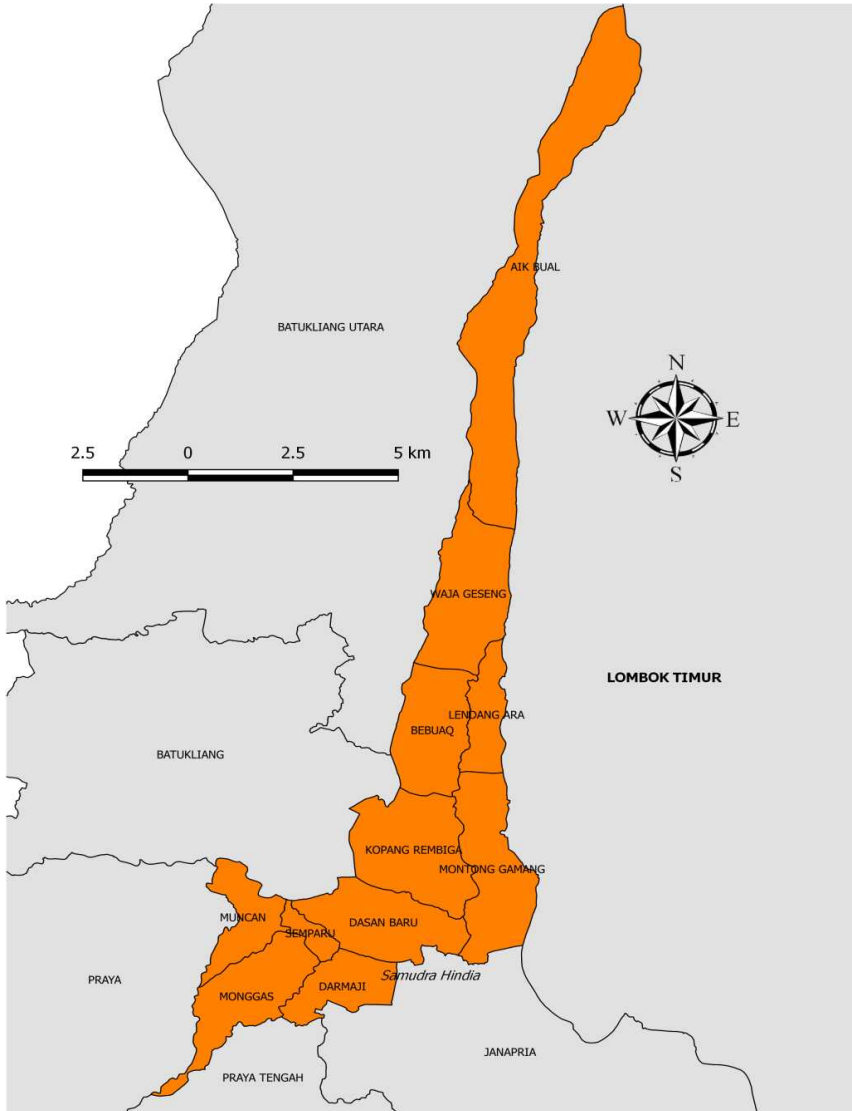
NIP. 19730316 199203 1 001

KETERANGAN UMUM

ARTI YANG DIGUNAKAN DALAM TABEL DAN GRAFIK

1. Tiga titik (...) berarti angka tidak tersedia
2. Garis pendek (-) berarti kosong (0) atau angka dapat diabaikan
3. Koma (,) dalam angka digunakan dalam tanda desimal

PETA WILAYAH KECAMATAN KOPANG



DAFTAR ISI

KATA PENGANTAR	v
KATA SAMBUTAN	vii
KETERANGAN UMUM	ix
PETA WILAYAH KECAMATAN KOPANG	xi
BAB I	19
G E O G R A F I S	19
G E O G R A F I S	21
Tabel 1.1 : Luas Wilayah Kecamatan Kopang Menurut Penggunaan Tanah Tahun 2017.....	23
Tabel 1.2 : Luas Wilayah Dirinci Per Desa di Kecamatan Kopang Tahun 2017.....	24
Tabel 1.3 : Ketinggian Desa-Desa di Kecamatan Kopang Tahun 2017.....	25
Tabel 1.4 : Jarak Desa dari Ibukota Kecamatan Tahun 2017	26
Tabel 1.5 : Jarak Antar Kota di Kabupaten Lombok Tengah Tahun 2017(Km).....	27
Tabel 1.6 : Hari Hujan dan Curah Hujan Per Bulan di Kecamatan Kopang Tahun 2017.....	29
BAB II	33
P E M E R I N T A H A N	33
Tabel 2.1 : Jumlah Aparat Pemerintahan Menurut Desa di Kecamatan Praya Barat Tahun 2017	37
Tabel 2.2 : Jumlah Aparat Desa Dirinci Menurut Tingkat Pendidikan Tahun 2017.....	40
Tabel 2.3 : Jumlah Dusun/Lingkungan, RW dan RT menurut Desa Tahun 2017.....	41
Tabel 2.4 : Jumlah Peraturan Desa Yang Diterbitkan di Kecamatan Kopang Tahun 2017.....	42
BAB III	45
P E N D U D U K	45

Tabel 3.1 : Banyaknya Rumah Tangga dan Penduduk Dirinci Per Kecamatan di Kabupaten Lombok Tengah Tahun 2017.....	49
Tabel 3.2 : Banyaknya Rumah Tangga dan Penduduk di Kecamatan Kopang Tahun 2017	50
Tabel 3.3 : Rata-rata Anggota Rumah Tangga di Kecamatan Kopang Tahun 201751	
Tabel 3.4 : Kepadatan Penduduk di Kecamatan Kopang Tahun 2017.....	52
Tabel 3.5 : Sex Ratio Penduduk di Kecamatan Kopang Tahun 2017	53
Tabel 3.6 : Persentase Penduduk Menurut Desa di Kecamatan Kopang Tahun 2017	54
Tabel 3.7 : Jumlah Kepala Keluarga, Kepala Keluarga Pemakai Listrik dan Persentasenya di Kecamatan Kopang Tahun 2017.....	55
BAB IV	61
S O S I A L	61
S O S I A L	63
Tabel 4.1 : Banyaknya Pos Pendidikan Anak Usia Dini (PAUD) Dirinci Menurut Desa di Kecamatan Kopang Tahun 2017	65
Tabel 4.2 : Banyaknya Sekolah TK/RA/BA Dirinci Menurut Desa di Kecamatan Kopang Tahun 2017	66
Tabel 4.3 : Banyaknya Sekolah SD/MI Dirinci Menurut Desa di Kecamatan Kopang Tahun 2017.....	67
Tabel 4.4 : Banyaknya Sekolah SMP/MTs Dirinci Menurut Desa di Kecamatan Kopang Tahun 2017	68
Tabel 4.5 : Banyaknya Sekolah SMU/MA Dirinci Menurut Desa di Kecamatan Kopang Tahun 2017	69
Tabel 4.6 : Banyaknya Sekolah SMK Dirinci Menurut Desa di Kecamatan Kopang Tahun 2017.....	70
Tabel 4.7 : Banyaknya Sekolah SDLB/SMPLB/SMALB Dirinci Menurut Desa di Kecamatan Kopang Tahun 2017	71
Tabel 4.8 : Banyaknya Pondok Pesantren dan Madrasah Diniyah Dirinci Menurut Desa di Kecamatan Kopang Tahun 2017	72
Tabel 4.9 : Banyaknya Persentase Penduduk Usia 7-15 Tahun Menurut Status Pendidikan Dirinci Menurut Desa di Kecamatan Kopang Tahun 2017.....	73
Tabel 4.10 : Persentase Kepala Keluarga Menurut Status Pendidikan Dirinci Menurut Desa di Kecamatan Kopang Tahun 2017	74
Tabel 4.11 : Persentase Kepala Keluarga Menurut Status Pekerjaan Dirinci Menurut Desa di Kecamatan Kopang Tahun 2017	75

Tabel 4.12 : Persentase Kepala Keluarga Menurut Lapangan Kerja Dirinci Menurut Desa di Kecamatan Kopang Tahun 2017	76
Tabel 4.13 : Persentase Kepala Keluarga Menurut Status Perkawinan Dirinci Menurut Desa di Kecamatan Kopang Tahun 2017	78
Tabel 4.14 : Persentase Pasangan Usia Subur (PUS) Menurut Kesertaan Ber-KB Dirinci Menurut Desa di Kecamatan Kopang Tahun 2017	79
Tabel 4.15 : Persentase PUS Peserta KB Menurut Alat Kontrasepsi yang Digunakan Dirinci Menurut Desa di Kecamatan Kopang Tahun 2017.....	80
Tabel 4.16 : Jumlah Tempat Peribadatan di Kecamatan Kopang Tahun 2017	83
Tabel 4.17 : Jumlah Lembaga Kemasyarakatan di Kecamatan Kopang Tahun 2017	84
Tabel 4.18 : Jumlah Kegiatan Keterampilan Dirinci Menurut Desa di Kecamatan Kopang Tahun 2017	86
Tabel 4.19 : Jumlah Sarana Pelayanan Kesehatan Dirinci Menurut Desa di Kecamatan Kopang Tahun 2017	88
Tabel 4.20 : Jumlah Tenaga Kesehatan Dirinci Menurut Desa di Kecamatan Kopang Tahun 2017	90
Tabel 4.21 : Jumlah Peserta BPJS PBI, Jamkesda dan Penerima SKTM Dirinci Menurut Desa di Kecamatan Kopang tahun 2017	92
Tabel 4.22 : Jumlah Penyandang Cacat Dirinci Menurut Desa di Kecamatan Kopang Tahun 2017	93
Tabel 4.23 : Jumlah Pemukiman, Bangunan dan Keluarga di Bantaran Sungai Dirinci Menurut Desa di Kecamatan Kopang Tahun 2017	95
Tabel 4.24 : Jumlah Pemukiman, Bangunan dan Keluarga di Bawah SUTET/SUTT/SUTTAS Dirinci Menurut Desa di Kecamatan Kopang Tahun 2017 ...	96
Tabel 4.25 : Jumlah Pos Polisi Dirinci Menurut Desa di Kecamatan Kopang Tahun 2017	97
BAB V	103
P E R T A N I A N	103
Tabel 5.1 : Luas Lahan Sawah yang Beralih Status/Fungsi di Kecamatan Kopang Tahun 2016	107
Tabel 5.2 : Luas Lahan Kering di Kecamatan Kopang Tahun 2016 (Ha).....	110
Tabel 5.3 : Luas Lahan yang Beralih Status/Fungsi di Kecamatan Kopang Tahun 2016.....	112
Tabel 5.4 : Luas Lahan Sawah yang Berubah Status/Fungsi di Kecamatan Kopang Tahun 2016 (Ha).....	113

Tabel 5.5 : Luas Lahan Sawah Irigasi Tehnis yang Berubah Status/Fungsi di Kecamatan Kopang Tahun 2016 (Ha)	114
Tabel 5.6 : Luas Lahan Sawah Irigasi ½ Tekhnis yang Berubah Status/Fungsi di Kecamatan Kopang Tahun 2016 (Ha)	115
Tabel 5.7 : Luas Lahan Sawah Tadah Hujan yang Berubah Status/Fungsi di Kecamatan Kopang Tahun 2016(Ha)	116
Tabel 5.8 : Luas Tanah Pecatu di Kecamatan Kopang Tahun 2016(Ha)	117
Tabel 5.9 : Jumlah Kelompok Tani Menurut Klasifikasi Tahun 2016.....	118
Tabel 5.130 : Jumlah Rumah tangga Peternak, Kelompok Peternak di Kecamatan Kopang Tahun 2016.....	119
Tabel 5.11 : Jumlah Sapi dan Kuda yang Dipotong di Kecamatan Kopang Tahun 2016.....	120
BAB VI	121
PERHUBUNGAN & TELEKOMUNIKASI.....	121
Tabel 6.1 : Panjang Jalan Menurut Jenis Permukaan dan Jumlah Jembatan Tahun 2017	125
Tabel 6.2 : Jumlah Sarana Transportasi di Kecamatan Kopang Tahun 2017.....	126
Tabel 6.3 : Jumlah Menara Base Transciever Station (BTS) yang Ada di Kecamatan Kopang Dirinci Menurut Desa Tahun 2017	127
Tabel 6.4 : Jumlah Operator Layanan Komunikasi Telepon Seluler yang Menjangkau Wilayah Desa di Kecamatan Kopang Dirinci Menurut Desa Tahun 2017	128
BAB VII.....	131
EKONOMI.....	131
Tabel 7.1 : Nilai Swadaya Masyarakat dalam Pembangunan di Kecamatan Kopang Tahun 2016 (000 Rp).....	135
Tabel 7.2 : Realisasi Penerimaan PBB di Kecamatan Kopang Tahun 2016 (000 Rp)	136
Tabel 7.3 : Jumlah Wajib Pajak dan Wajib Pajak yang Melunasi di Kecamatan Kopang Tahun 2017	137
Tabel 7.4 : Jumlah Kegiatan Ekonomi Menurut Kategori Lapangan Usaha dan Kecamatan di Kabupaten Lombok Tengah Tahun 2006.....	138
Tabel 7.5. : Jumlah Tenaga Kerja yang Bekerja Menurut Kategori Lapangan Usaha dan Kecamatan di Kabupaten Lombok Tengah Tahun 2006	141
Tabel 7.6 : Nilai Penerimaan Penerimaan Desa Dirinci Menurut Sumber Di Kecamatan Jonggat Tahun 2017 (Juta Rupiah)	144

Tabel 7.7 : Jumlah Industri Mikro dan Kecil Dirinci Menurut Desa di Kecamatan Kopang Tahun 2017	146
Tabel 7.8 : Jumlah Koperasi Aktif di Kecamatan Kopang Menurut Desa Tahun 2017	148
Tabel 7.9 : Jumlah Sarana Perekonomian di Kecamatan Kopang Menurut Desa Tahun 2017	149
Tabel 7.10 : Jumlah Sarana Lembaga Keuangan yang Beroperasi di Desa Kecamatan Kopang tahun 2017	152

BAB I GEOGRAFIS



BAB I GEOGRAFIS

Kecamatan Kopang berada di perbatasan Kabupaten Lombok Tengah dengan Kabupaten Lombok Timur. Kecamatan ini memiliki luas wilayah 6.166 ha, dan secara administratif terbagi menjadi 11 desa. Apabila dilihat dari letak geografisnya maka kecamatan Kopang terletak pada posisi dengan batas-batas wilayah sebagai berikut :

- ❑ Sebelah Utara : Kabupaten Lombok Timur
- ❑ Sebelah Timur : Kabupaten Lombok Timur
- ❑ Sebelah Selatan : Kecamatan Praya Tengah dan Janapria
- ❑ Sebelah Barat : Kecamatan Batukliang

Dari segi topografi ketinggian, sebagian besar desa yang ada di kecamatan Kopang berada dibawah 500 meter dari permukaan air laut, dengan jarak tiap ibu kota desa ke ibu kota kecamatan berkisar antara 0 hingga 13 km. Desa terjauh dari ibu kota kecamatan yakni desa Aik Bual (13 km), diikuti desa Waja Geseng dengan jarak 10 km. Desa-desa lainnya memiliki jarak paling jauh 7 km dari ibu kota kecamatan.

Dengan topografi sebagaimana disebutkan diatas, ditambah dengan posisi wilayah yang berdekatan dengan salah satu gunung tertinggi di Pulau Lombok maka kecamatan Kopang dapat dikatakan memiliki iklim tropis. Berdasarkan data hari hujan dan curah hujan yang diperoleh dari KCD Pertanian dan Peternakan, maka sepanjang tahun 2019 telah terjadi hujan secara terus menerus setiap bulan dengan jumlah hari hujan berkisar antara 0 hingga 21 hari dengan rata-rata jumlah hari hujan setiap bulan mencapai 9 hari. Sedangkan curah hujan terendah 0 mm dan terbanyak sebanyak 230 mm yang terjadi pada bulan Pebruari sehingga rata-rata curah hujan di kecamatan Kopang mencapai 104 mm.

Tabel 1.1 : Luas Wilayah Kecamatan Kopang Menurut Penggunaan Tanah Tahun 2018

Alokasi Tanah	Luas (Ha)
(1)	(2)
A. Tanah Sawah	3 197
1. Irigasi Teknis	2 155
2. Irigasi ½ Teknis	694
3. Irigasi Sederhana PU	-
4. Irigasi Sederhana Non PU	34
5. Tadah Hujan	314
B. Tanah Kering	2 969
1. Tanah untuk Bangunan	608
2. Tegal/Kebun/Ladang	1 437
3. Kolam/Tebat/Empang	33
4. Hutan Negara	634
5. Perkebunan	66
6. Lain-lain	191
Jumlah	6 166

Sumber: KCD Kecamatan Kopang

Tabel 1.2 : Luas Wilayah Dirinci Per Desa di Kecamatan Kopang Tahun 2018

Desa	Luas (km ²)	Persentase
(1)	(2)	(3)
1. Muncan	2,95	4,78
2. Monggas	4,97	8,06
3. Darmaji	4,40	7,14
4. Dasan Baru	5,34	8,66
5. Kopang Rembiga	7,09	11,50
6. Montong Gamang	6,57	10,65
7. Lendang Are	2,76	4,48
8. Bebuak	5,15	8,35
9. Wajageseng	13,01	21,10
10. Semparu	1,75	2,84
11. AiQ Bual	7,67	12,44
Jumlah	61,66	100,00

Sumber: Koordinator Statistik Kecamatan Kopang

Tabel 1.3 : Ketinggian Desa-Desa di Kecamatan Kopang Tahun 2018

Desa	< 500 m	500 - 700 m	> 700 m
(1)	(2)	(3)	(4)
1. Muncan	-	-	√
2. Monggas	√	-	-
3. Darmaji	√	-	-
4. Dasan Baru	√	-	-
5. Kopang Rembiga	√	-	-
6. Montong Gamang	√	-	-
7. Lendang Are	√	-	-
8. Bebuak	√	-	-
9. Wajageseng	-	√	-
10. Semparu	-	-	√
11. Aiq Bual	-	-	√

Sumber: Koordinator Statistik Kecamatan Kopang

Tabel 1.4 : Jarak Desa dari Ibukota Kecamatan Tahun 2018

Desa (1)	Jarak (km) (2)
1. Muncan	5
2. Monggas	7
3. Darmaji	5
4. Dasan Baru	3
5. Kopang Rembiga	0
6. Montong Gamang	2
7. Lendang Are	5
8. Bebuak	2
9. Wajageseng	10
10. Semparu	4
11. Aiq Bual	13

Sumber: Koordinator Statistik Kecamatan Kopang

Tabel 1.5 : Jarak Antar Kota di Kabupaten Lombok Tengah Tahun 2018(Km)

Kota	Praya	Batunyalala	Penujak	Darek	Sengkong	Mujur
(1)	(2)	(3)	(4)	(5)	(6)	(7)
1. Praya	-	2.5	7	10	15	10
2. Batunyalala	2.5	-	9.5	12.5	9	7.5
3. Penujak	7	9.5	-	6	8	13.5
4. Darek	10	12.5	6	-	15	21
5. Sengkong	15	9	8	15	-	16.5
6. Mujur	10	7.5	13.5	21	16.5	-
7. Janapria	20	15	24.5	33	29.5	13
8. Kopang	12	15	19	22	27	22
9. Ubung	10	13.5	17	21	26	21
10. Pringgarata	14	24	25	28	33	28
11. Mantang	12	14.5	19	22	27	22
12. Teratak	16	18.5	23	29	34	29

Sumber : Dinas Perhubungan, Komunikasi dan Informatika Kabupaten Lombok Tengah

Tabel 1.5 : Lanjutan

Kota <i>Towns</i>	Jana pria	Kopang	Ubung	Pring garata	Man tang	Teratak
(1)	(8)	(9)	(10)	(11)	(12)	(13)
1. Praya	20	12	10	14	12	16
2. Batunyalala	15	15	13.5	24	14.5	18.5
3. Penujak	24.5	19	17	25	19	23
4. Darek	33	22	21	28	22	29
5. Sengkol	29.5	27	26	33	27	34
6. Mujur	13	22	21	28	22	29
7. Janapria	-	11.5	34	41	14	21
8. Kopang	11.5	-	23	12.5	2.5	9.5
9. Ubung	34	23	-	8.5	23	18
10. Pringgarata	41	12.5	8.5	-	9	9.6
11. Mantang	14	2.5	23	9	-	7
12. Teratak	21	9.5	18	9.6	7	-

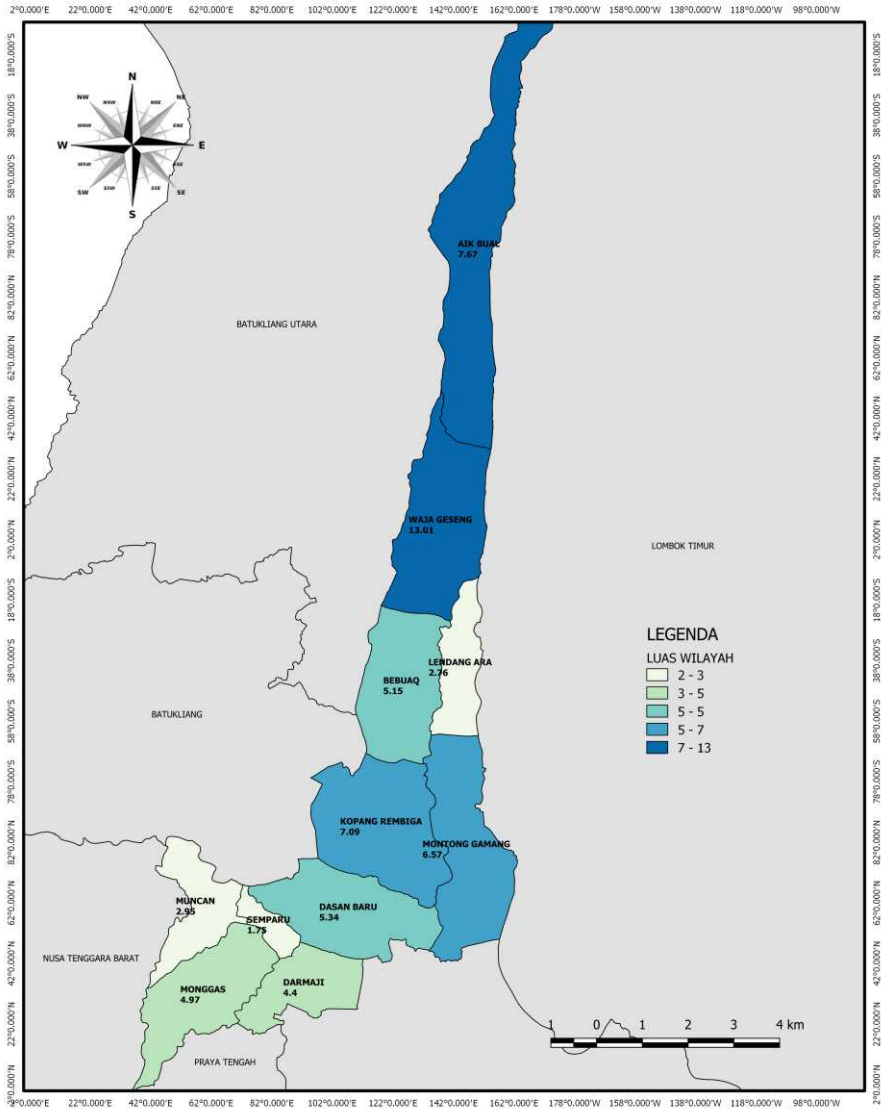
Sumber : Dinas Perhubungan, Komunikasi dan Informatika Kabupaten Lombok Tengah

Tabel 1.6 : Hari Hujan dan Curah Hujan Per Bulan di Kecamatan Kopang Tahun 2018

Bulan	Hari Hujan	Curah Hujan (mm)
(1)	(2)	(3)
1. Januari	20	184
2. Pebruari	19	230
3. Maret	21	276
4. April	13	147
5. Mei	6	75
6. Juni	1	11
7. Juli	0	0
8. Agustus	0	0
9. September	3	0
10. Oktober	1	10
11. Nopember	7	154
12. Desember	13	164
Rata-rata	9	104

Sumber: Dinas Pertanian dan Peternakan Kabupaten Lombok Tengah

LUAS WILAYAH KECAMATAN KOPANG MENURUT DESA TAHUN 2018



BAB II PEMERINTAHAN



BAB II P E M E R I N T A H A N

Sumber daya manusia dalam hal ini aparat pemerintahan memiliki peranan yang cukup penting terhadap kelancaran pelaksanaan pembangunan dan pemerataan hasil-hasilnya kepada masyarakat sampai level paling kecil. Demikian pula halnya dengan ketersediaan kelembagaan pemerintahan sampai level terbawah sehingga dapat dengan mudah di akses oleh masyarakat yang membutuhkan pelayanan.

Untuk tujuan memperlancar pelaksanaan pembangunan seperti diungkapkan diatas ditempatkan aparat pemerintah (PNSD) dengan berbagai ketrampilan dan keahlian. Aparat ini bekerjasama dan berkoordinasi dengan aparat-aparat baik yang formal maupun non formal untuk melakukan pembinaan dan pelayanan kepada masyarakat pada level dibawahnya.

Pada tahun 2018 di kecamatan Kopang terdapat aparat kepala desa sebanyak 11 orang yang ditambah dengan staf desa sehingga berjumlah 72 orang.

Tabel 2.1 : Jumlah Aparat Pemerintahan Menurut Desa di Kecamatan Kopang Tahun 2018

Desa	Kepala Desa		Kaur	
	Laki-laki	Perempuan	Laki-laki	Perempuan
(1)				
1. Muncan	1	-	4	1
2. Monggas	1	-	4	1
3. Darmaji	1	-	4	1
4. Dasan Baru	1	-	4	1
5. Kopang Rembiga	1	-	2	3
6. Montong Gamang	1	-	3	2
7. Lendang Are	1	-	5	-
8. Bebuak	1	-	3	2
9. Wajageseng	1	-	5	-
10. Semparu	1	-	3	2
11. AiQ Bual	1	-	1	-
Jumlah	11	-	38	13

Sumber : Desa di Kecamatan Kopang

Tabel 2.1 : Lanjutan

Desa	Kasi		Sekdes	
	Laki-laki	Perempuan	Laki-laki	Perempuan
(1)				
1. Muncan	-	-	1	-
2. Monggas	-	-	1	-
3. Darmaji	-	-	1	-
4. Dasan Baru	-	-	1	-
5. Kopang Rembiga	-	-	1	-
6. Montong Gamang	-	-	1	-
7. Lendang Are	-	-	1	-
8. Bebuak	-	-	1	-
9. Wajageseng	-	-	1	-
10. Semparu	-	-	1	-
11. AiQ Bual	-	-	1	-
Jumlah	-	-	11	-

Sumber : Desa di Kecamatan Kopang

Tabel 2.1 : Lanjutan

Desa (1)	BPD		Kepala Dusun	
	Laki-laki	Perempuan	Laki-laki	Perempuan
1. Muncan	-	-	10	-
2. Monggas	-	-	6	-
3. Darmaji	-	-	6	-
4. Dasan Baru	-	-	15	-
5. Kopang Rembiga	-	-	17	-
6. Montong Gamang	-	-	17	-
7. Lendang Are	-	-	6	-
8. Bebuak	-	-	14	-
9. Wajageseng	-	-	12	-
10. Semparu	-	-	5	-
11. AiQ Bual	-	-	7	-
Jumlah	-	-	115	-

Sumber : Desa di Kecamatan Kopang

Tabel 2.2 : Jumlah Aparat Desa Dirinci Menurut Tingkat Pendidikan Tahun 2018

Pendidikan	Kepala Desa	Kaur	Kasi	Sekdes	BPD	Kadus / Kaling
(1)	(2)	(3)	(4)	(5)	(6)	
1. Sekolah Dasar	-	-	-	-	-	7
2. SLTP	-	2	-	-	-	28
3. SLTA	5	41	-	9	-	68
4. D1/D2/D3	1	-	-	-	-	4
5. DIV/S1/S2/S3	5	8	-	2	-	8
Jumlah	11	51	-	11	-	115

Sumber : Desa di Kecamatan Kopang

Tabel 2.3 : Jumlah Dusun/Lingkungan, RW dan RT menurut Desa Tahun 2018

Rincian	Dusun/Lingkungan	RW	RT
(1)	(2)		
1. Muncan	10	-	-
2. Monggas	6	-	-
3. Darmaji	6	-	-
4. Dasan Baru	15	-	-
5. Kopang Rembiga	17	-	-
6. Montong Gamang	17	-	-
7. Lendang Are	6	-	-
8. Bebuak	14	-	-
9. Wajageseng	12	-	-
10. Semparu	5	-	-
11. Aiq Bual	7	-	-
Jumlah	115	-	-

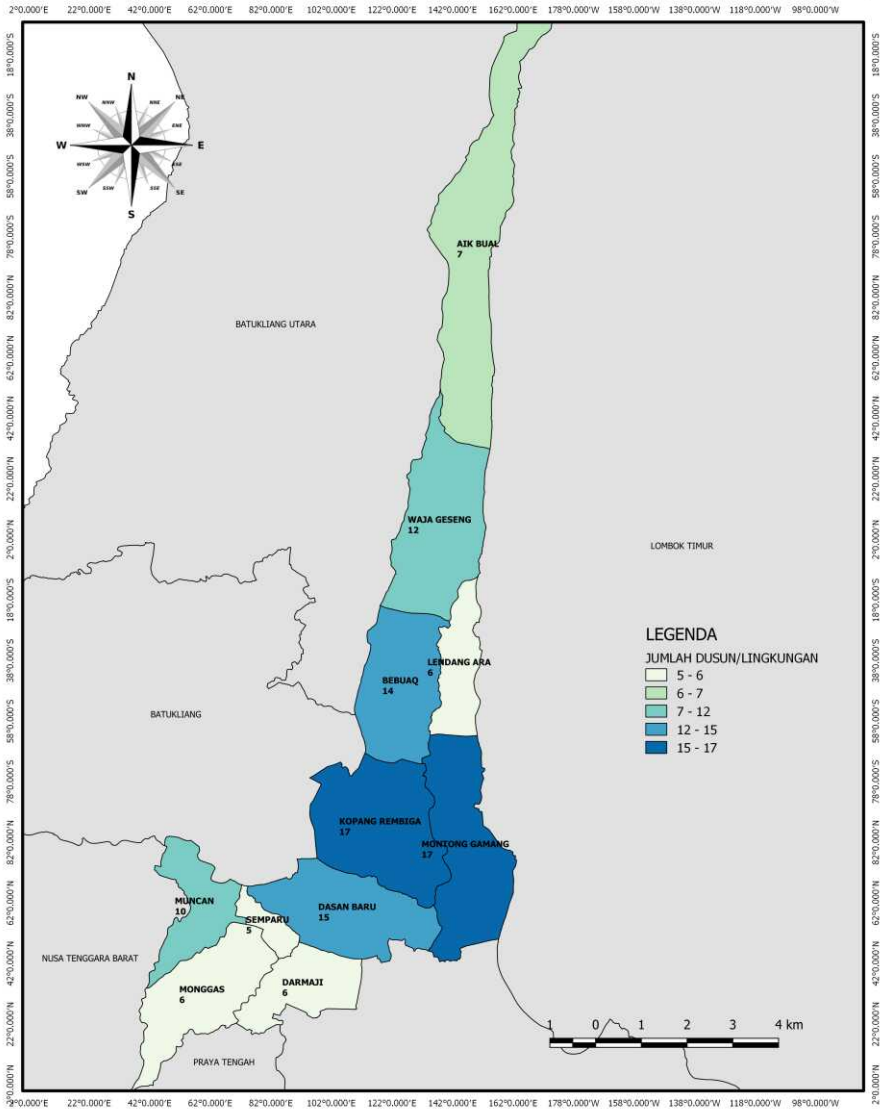
Sumber : Desa di Kecamatan Kopang

Tabel 2.4 : Jumlah Peraturan Desa Yang Diterbitkan di Kecamatan Kopang Tahun 2018

Pendidikan	Peraturan Desa	Peraturan Kepala Desa
(1)	(2)	(3)
1. Muncan	5	0
2. Monggas	5	1
3. Darmaji	4	1
4. Dasan Baru	6	2
5. Kopang Rembiga	3	0
6. Montong Gamang	5	0
7. Lendang Are	9	2
8. Bebuak	1	1
9. Wajageseng	3	1
10. Semparu	3	1
11. AiQ Bual	7	1
Jumlah	51	10

Sumber : Desa di Kecamatan Kopang

JUMLAH DUSUN/LINGKUNGAN DI KECAMATAN KOPANG MENURUT DESA TAHUN 2018



BAB III PENDUDUK



BAB III PENDUDUK

Pada tahun 2018 jumlah penduduk di Kecamatan Kopang tercatat sebanyak 81.030 jiwa atau merupakan 8,69 persen dari total penduduk Kabupaten Lombok Tengah. Lebih dari separuh penduduk Kecamatan Kopang berjenis kelamin perempuan atau sebanyak 3.789 orang dan 37.241 orang berjenis laki-laki. Perbandingan ini lebih jelas tergambar dari besaran angka sex ratio penduduk sebesar 85 yang menjelaskan bahwa setiap 100 orang penduduk perempuan terdapat 85 orang penduduk laki-laki. Ketimpangan yang paling besar antara penduduk laki-laki dan perempuan di wilayah kecamatan Kopang terdapat di Semparu dengan ratio sebesar 79.

Dibandingkan dengan luas wilayah, maka kepadatan penduduk di kecamatan Kopang pada tahun 2018 tercatat sebesar 1.314 jiwa untuk setiap satu km². Desa yang memiliki tingkat kepadatan terbesar di wilayah ini adalah desa Muncan dengan kepadatan penduduk 2.154 jiwa untuk satu km², diikuti desa Kopang Rembiga dan Dasan Baru dengan kepadatan masing-masing 2.090 jiwa dan 1.764 jiwa per km². Sebaliknya Desa Aik Bual merupakan desa yang penduduknya paling jarang karena hanya mencapai angka 412 jiwa untuk setiap satu km².

Tabel 3.1 : Banyaknya Rumah Tangga dan Penduduk Dirinci Per Kecamatan di Kabupaten Lombok Tengah Tahun 2018

Kecamatan	Rumah Tangga	Penduduk		
		Laki	Peremp	L+P
(1)	(2)	(3)	(4)	(5)
1. Praya Barat	22 272	36 316	39 600	75 916
2. Prabarda	17 152	26 414	29 402	55 816
3. P u j u t	30 924	50 613	54 912	105 525
4. Praya Timur	20 923	32 301	35 468	67 769
5. Janapria	23 763	35 530	41 519	77 049
6. K o p a n g	24 495	37 241	43 789	81 030
7. P r a y a	31 497	54 841	59 358	114 199
8. Praya Tengah	19 656	31 403	34 196	65 599
9. Jonggat	30 005	46 276	49 888	96 164
10. Pringgarata	20 383	33 680	37 260	70 940
11. Batukliang	23 773	35 362	41 525	76 887
12. Btl. Utara	15 593	24 503	28 012	52 515
Jumlah / Total	280 437	444 480	494 929	939 409
2 0 1 7	277 866	440 292	490 505	930 797
2 0 1 6	275 267	436 155	485 933	922 088
2 0 1 5	272 518	431 825	481 054	912 879
2 0 1 4	269 882	427 134	476 298	903 432
2 0 1 3	265 183	416 774	464 912	881 686

Sumber : Badan Pusat Statistik Kabupaten Lombok Tengah

Tabel 3.2 : Banyaknya Rumah Tangga dan Penduduk di Kecamatan Kopang Tahun 2018

Desa <i>Village</i>	Rumah Tangga	Penduduk / <i>Population</i>		
		L	P	L+P
(1)	(2)	(3)	(4)	(5)
1. Muncan	1 944	2 931	3 422	6 353
2. Monggas	2 257	3 151	3 739	6 890
3. Darmaji	2 156	3 265	3 897	7 162
4. Dasan Baru	3 071	4 237	5 185	9 422
5. Kop. Rembiga	3 963	6 946	7 875	14 821
6. Mont. Gamang	3 227	5 486	6 045	11 531
7. Lendang Ara	1 354	1 822	2 223	4 045
8. Bebuak	2 004	2 823	3 438	6 261
9. Wajageseng	2 653	3 897	4 603	8 500
10. Semparu	882	1 274	1 611	2 885
11. Aik Bual	985	1 409	1 751	3 160
<i>Jumlah / Total</i>	24 495	37 241	43 789	81 030
2 0 1 7	24 270	36 983	43 507	80 490
2 0 1 6	24 043	36 728	43 210	79 938
2 0 1 5	23 803	36 456	42 884	79 340
2 0 1 4	23 573	36 432	42 895	79 327
2 0 1 3	23 163	35 356	41 651	77 007

Sumber : Badan Pusat Statistik Kabupaten Lombok Tengah
Source Statistical Board of Lombok Tengah Regency

Tabel 3.3 : Rata-rata Anggota Rumah Tangga di Kecamatan Kopang Tahun 2018

Desa <i>Village</i>	Rumah Tangga	Penduduk	Rata-rata Anggota Rumah tangga
(1)	(2)	(3)	(4)
1. Muncan	1 944	6 353	3
2. Monggas	2 257	6 890	3
3. Darmaji	2 156	7 162	3
4. Dasan Baru	3 071	9 422	3
5. Kop. Rembiga	3 963	14 821	4
6. Mont. Gamang	3 227	11 531	4
7. Lendang Ara	1 354	4 045	3
8. Bebuak	2 004	6 261	3
9. Wajageseng	2 653	8 500	3
10. Semparu	882	2 885	3
11. Aik Bual	985	3 160	3
<i>Jumlah / Total</i>	24 495	81 030	3
2 0 1 7	24 270	80 490	3
2 0 1 6	24 043	79 938	3
2 0 1 5	23 803	79 340	3
2 0 1 4	23 573	79 327	3

Sumber : Badan Pusat Statistik Kabupaten Lombok Tengah
Source Statistical Board of Lombok Tengah Regency

Tabel 3.4 : Kepadatan Penduduk di Kecamatan Kopang Tahun 2018

Desa <i>Village</i>	Luas Wilayah (Km ²)	Penduduk	Kepadatan (Jiwa/Km ²)
(1)	(2)	(3)	(4)
1. Muncan	2,95	6 353	2154
2. Monggas	4,97	6 890	1386
3. Darmaji	4,40	7 162	1628
4. Dasan Baru	5,34	9 422	1764
5. Kop. Rembiga	7,09	14 821	2090
6. Mont. Gamang	6,57	11 531	1755
7. Lendang Ara	2,76	4 045	1466
8. Bebuak	5,15	6 261	1216
9. Wajageseng	13,01	8 500	653
10. Semparu	1,75	2 885	1649
11. Aik Bual	7,67	3 160	412
Jumlah / <i>Total</i>	61,66	81 030	1 314
2 0 1 7	61,66	80 490	1 305
2 0 1 6	61,66	79 938	1 296
2 0 1 5	61,66	79 340	1 287
2 0 1 4	61,66	79 327	1 287

Sumber : Badan Pusat Statistik Kabupaten Lombok Tengah
Source : *Statistical Board of Lombok Tengah Regency*

Tabel 3.5 : Sex Ratio Penduduk di Kecamatan Kopang Tahun 2018

Desa <i>Village</i>	Laki/Male	Perempuan/ Female	Sex Ratio
(1)	(2)	(3)	(4)
1. Muncan	2 931	3 422	86
2. Monggas	3 151	3 739	84
3. Darmaji	3 265	3 897	84
4. Dasan Baru	4 237	5 185	82
5. Kop. Rembiga	6 946	7 875	88
6. Mont. Gamang	5 486	6 045	91
7. Lendang Ara	1 822	2 223	82
8. Bebuak	2 823	3 438	82
9. Wajageseng	3 897	4 603	85
10. Semparu	1 274	1 611	79
11. Aik Bual	1 409	1 751	80
Jumlah / <i>Total</i>	37 241	43 789	85
2 0 1 7	36 983	43 507	85
2 0 1 6	36 728	43 210	85
2 0 1 5	36 456	42 884	85
2 0 1 4	36 432	42 895	85
2 0 1 3	35 356	41 651	85

Sumber : Badan Pusat Statistik Kabupaten Lombok Tengah
Source Statistical Board of Lombok Tengah Regency

Tabel 3.6 : Persentase Penduduk Menurut Desa di Kecamatan Kopang Tahun 2018

Desa	Penduduk (jiwa)	Persentase (%)
(1)	(2)	(3)
1. Muncan	6 353	7.84
2. Monggas	6 890	8.50
3. Darmaji	7 162	8.84
4. Dasan Baru	9 422	11.63
5. Kop. Rembiga	14 821	18.29
6. Mont. Gamang	11 531	14.23
7. Lendang Ara	4 045	4.99
8. Bebuak	6 261	7.73
9. Wajageseng	8 500	10.49
10. Semparu	2 885	3.56
11. Aik Bual	3 160	3.90
Jumlah	81 030	100.00

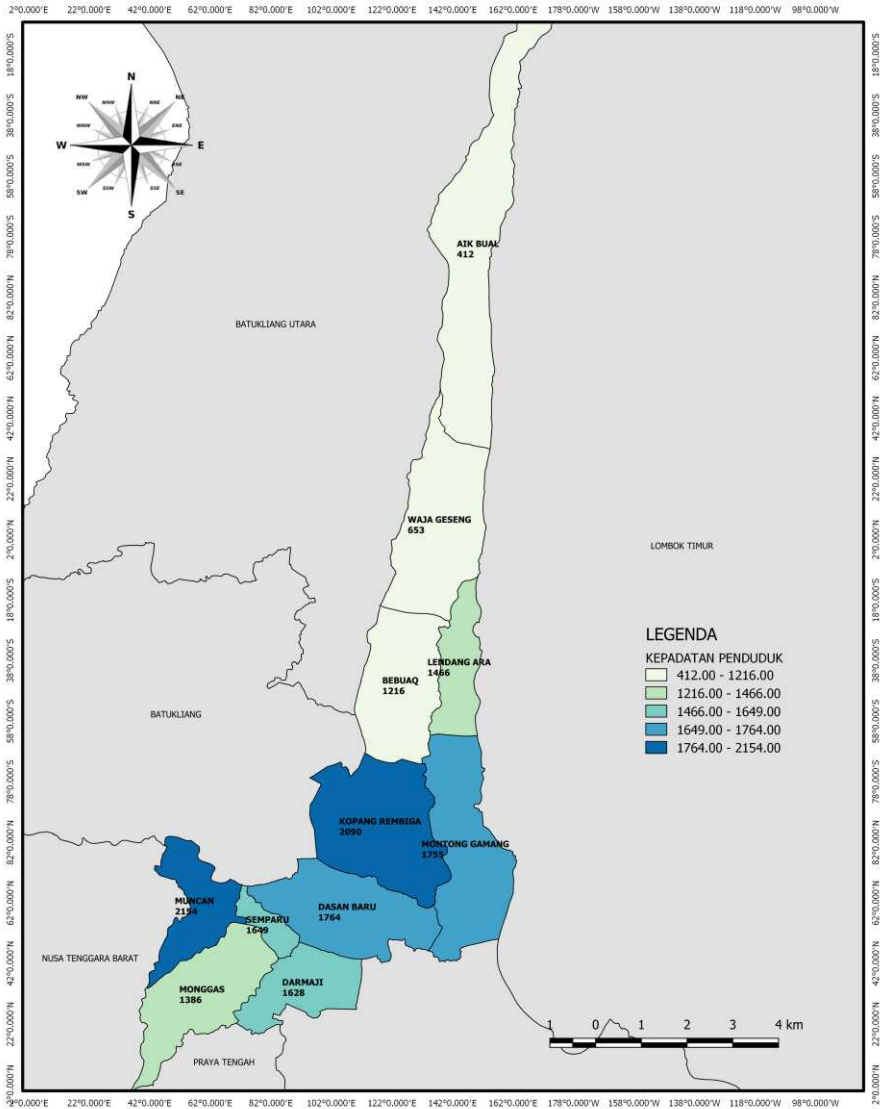
Sumber : Badan Pusat Statistik Kabupaten Lombok Tengah

Tabel 3.7 : Jumlah Kepala Keluarga, Kepala Keluarga Pemakai Listrik dan Persentasenya di Kecamatan Kopang Tahun 2018

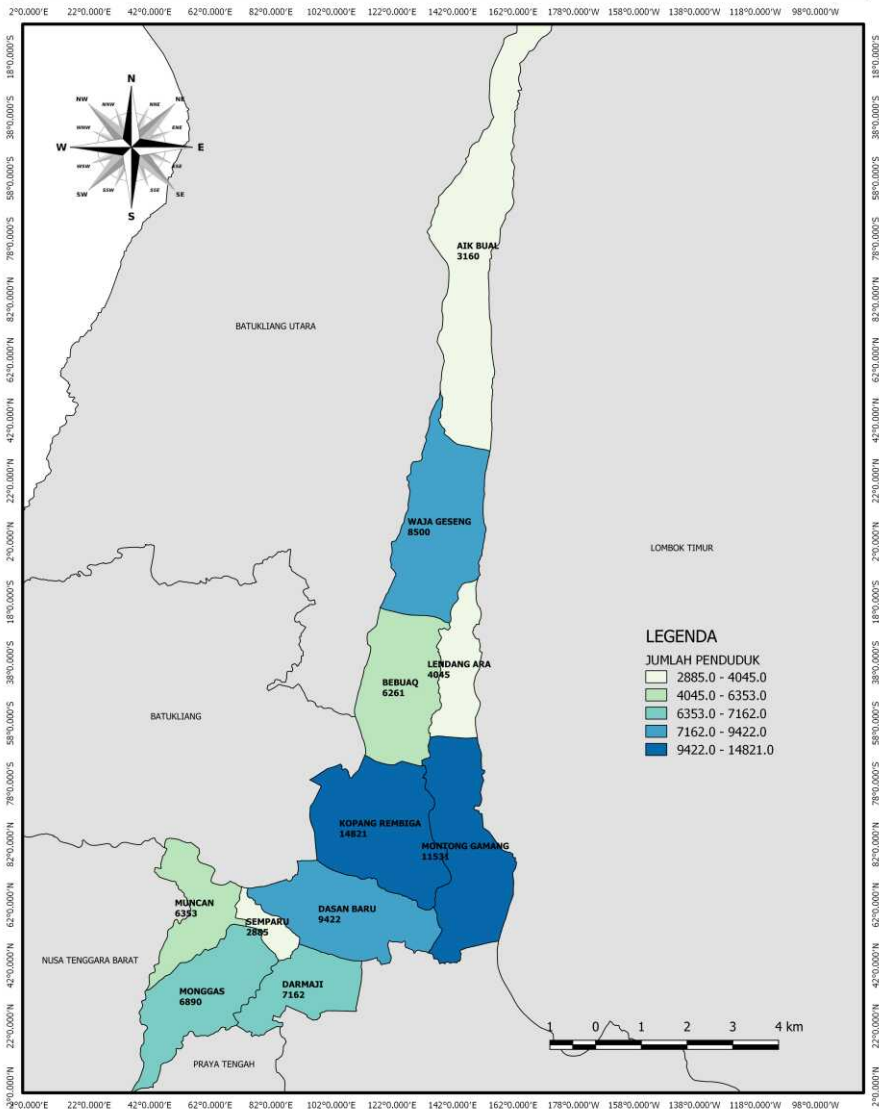
Rincian	Kepala Keluarga	Kepala Keluarga Pemakai Listrik	Persentase
(1)	(2)	(3)	(4)
1. Muncan	2675	2675	100.00
2. Monggas	2311	2311	100.00
3. Darmaji	2347	2347	100.00
4. Dasan Baru	3833	3833	100.00
5. Kopang Rembiga	5227	5227	100.00
6. Montong Gamang	3833	3833	100.00
7. Lendang Are	1670	1670	100.00
8. Bebuak	2021	2021	100.00
9. Wajageseng	3513	3513	100.00
10. Semparu	1161	1161	100.00
11. Aiq Bual	1548	1548	100.00
Jumlah	30138	30138	100.00

Sumber : Desa di Kecamatan Kopang

KEPADATAN PENDUDUK DI KECAMATAN KOPANG MENURUT DESA TAHUN 2018



JUMLAH PENDUDUK DI KECAMATAN KOPANG MENURUT DESA TAHUN 2018



BAB IV SOSIAL



BAB IV S O S I A L

Sejauh ini penyelenggaraan kegiatan pendidikan di Kecamatan Kopang berjalan normal, namun demikian beragam persoalan tentu masih menyelimuti kegiatan pembangunan bidang pendidikan mengingat cakupannya yang amat luas dan keterkaitannya dengan faktor lain yang bersifat kompleks.

Melihat dari segi fisik, ketersediaan sarana pendidikan dapat dikatakan cukup memadai, daya tampung sekolah relatif mencukupi berkat adanya partisipasi masyarakat yang nyata dalam pembangunan sekolah-sekolah swasta. Kontribusi masyarakat bahkan relatif berimbang dengan pemerintah. Hal ini tidak terlepas dari perubahan image masyarakat yang melihat pendidikan lebih kepada fasilitas yang tersedia ketimbang pada apakah sekolah tersebut negeri atau swasta.

Sasaran, cakupan dan permasalahan pembangunan bidang kesehatan tidak jauh berbeda dengan pembangunan bidang pendidikan. Kondisi umum masyarakat seperti pendapatan yang rendah, perilaku sosial budaya, tingkat kesadaran yang belum memadai menjadi faktor penghambat yang tidak mudah dipecahkan dalam pembangunan bidang kesehatan.

Berbagai program intervensi yang dilaksanakan sering kali intensitasnya tidak sesuai dengan harapan karena sasaran yang tidak tepat, respon/kepedulian masyarakat yang masih rendah, kekurangan serasian program dengan pokok permasalahan yang ada, dan lain-lain.

Namun demikian, program-program pembangunan bidang kesehatan di Kecamatan Kopang yang telah dilaksanakan memperlihatkan berbagai kemajuan seperti peningkatan pelayanan karena keberadaan berbagai fasilitas yang terjangkau, serta didukung oleh tenaga-tenaga kesehatan yang tersedia.

Makin membaiknya akses pelayanan kesehatan antara lain disebabkan oleh adanya interaksi positif dari keberadaan fasilitas dengan kepercayaan masyarakat terhadap cara-cara pengobatan moderen.

Tabel 4.1 : Banyaknya Pos Pendidikan Anak Usia Dini (PAUD) Dirinci Menurut Desa di Kecamatan Kopang Tahun 2018

Desa	PAUD Negeri	PAUD swasta	Jumlah
(1)	(2)	(3)	(4)
1. Muncan	-	2	2
2. Monggas	-	8	8
3. Darmaji	-	4	4
4. Dasan Baru	-	6	6
5. Kopang Rembiga	-	11	11
6. Montong Gamang	-	1	1
7. Lendang Are	-	3	3
8. Bebuak	-	6	6
9. Wajageseng	-	10	10
10. Semparu	-	1	1
11. Aiq Bual	-	2	2
Jumlah	-	54	54

Sumber: Desa di Kecamatan Kopang

Tabel 4.2 : Banyaknya Sekolah TK/RA/BA Dirinci Menurut Desa di Kecamatan Kopang Tahun 2018

Desa	TK/RA/BA Negeri	TK/RA/BA Swasta	Jumlah
(1)	(2)	(3)	(4)
1. Muncan	-	1	1
2. Monggas	-	1	1
3. Darmaji	-	3	3
4. Dasan Baru	-	5	5
5. Kopang Rembiga	1	4	5
6. Montong Gamang	-	8	8
7. Lendang Are	-	2	2
8. Bebuak	-	3	3
9. Wajageseng	-	2	2
10. Semparu	-	3	3
11. Aiq Bual	-	1	1
Jumlah	1	33	34

Sumber: KCD P&K Kecamatan Kopang

Tabel 4.3 : Banyaknya Sekolah SD/MI Dirinci Menurut Desa di Kecamatan Kopang Tahun 2018

Desa	SD/MI Negeri	SD/MI Swasta	Jumlah
(1)	(2)	(3)	(4)
1. Muncan	5	1	6
2. Monggas	3	4	7
3. Darmaji	4	3	7
4. Dasan Baru	4	2	6
5. Kopang Rembiga	9	4	13
6. Montong Gamang	6	4	10
7. Lendang Are	3	1	4
8. Bebuak	4	2	6
9. Wajageseng	6	4	10
10. Semparu	2	1	3
11. Aiq Bual	2	4	6
Jumlah	48	30	78

Sumber: Desa di Kecamatan Kopang

Tabel 4.4 : Banyaknya Sekolah SMP/MTs Dirinci Menurut Desa di Kecamatan Kopang Tahun 2018

Desa	SMP/MTS Negeri	SMP/MTS Swasta	Jumlah
(1)	(2)	(3)	(4)
1. Muncan	1	2	3
2. Monggas	-	4	4
3. Darmaji	1	3	4
4. Dasan Baru	1	3	4
5. Kopang Rembiga	1	4	5
6. Montong Gamang	1	3	4
7. Lendang Are	-	2	2
8. Bebuak	-	2	2
9. Wajageseng	1	4	5
10. Semparu	-	-	-
11. Aiq Bual	-	4	4
Jumlah	6	31	37

Sumber: Desa di Kecamatan Kopang

Tabel 4.5 : Banyaknya Sekolah SMU/MA Dirinci Menurut Desa di Kecamatan Kopang Tahun 2018

Desa	SMU/MA Negeri	SMU/MA Swasta	Jumlah
(1)	(2)	(3)	(4)
1. Muncan	-	1	1
2. Monggas	-	2	2
3. Darmaji	-	2	2
4. Dasan Baru	-	2	2
5. Kopang Rembiga	1	2	3
6. Montong Gamang	-	3	3
7. Lendang Are	-	2	2
8. Bebuak	-	2	2
9. Wajageseng	1	1	2
10. Semparu	-	-	-
11. Aiq Bual	-	2	2
Jumlah	2	19	21

Sumber: Desa di Kecamatan Kopang

Tabel 4.6 : Banyaknya Sekolah SMK Dirinci Menurut Desa di Kecamatan Kopang Tahun 2018

Desa	SMK Negeri	SMK Swasta	Jumlah
(1)	(2)	(3)	(4)
1. Muncan	-	-	-
2. Monggas	-	1	1
3. Darmaji	-	-	-
4. Dasan Baru	-	1	1
5. Kopang Rembiga	1	1	2
6. Montong Gamang	-	-	-
7. Lendang Are	-	-	-
8. Bebuak	-	-	-
9. Wajageseng	-	-	-
10. Semparu	-	-	-
11. Aiq Bual	-	1	1
Jumlah	1	4	5

Sumber: Desa di Kecamatan Kopang

Tabel 4.7 : Banyaknya Sekolah SDLB/SMPLB/SMALB Dirinci Menurut Desa di Kecamatan Kopang Tahun 2018

Desa	Sekolah Luar Biasa Negeri	Sekolah Luar Biasa Swasta	Jumlah
(1)	(2)	(3)	(4)
1. Muncan	-	-	-
2. Monggas	-	-	-
3. Darmaji	-	-	-
4. Dasan Baru	-	-	-
5. Kopang Rembiga	-	-	-
6. Montong Gamang	-	-	-
7. Lendang Are	-	-	-
8. Bebuak	-	-	-
9. Wajageseng	-	-	-
10. Semparu	-	-	-
11. Aiq Bual	-	-	-
Jumlah	-	-	-

Sumber: Desa di Kecamatan Kopang

Tabel 4.8 : Banyaknya Pondok Pesantren dan Madrasah Diniyah Dirinci Menurut Desa di Kecamatan Kopang Tahun 2018

Desa	Pondok Pesantren	Madrasah Diniyah	Jumlah
(1)	(2)	(3)	(4)
1. Muncan	1	1	2
2. Monggas	2	-	2
3. Darmaji	3	2	5
4. Dasan Baru	1	-	1
5. Kopang Rembiga	1	-	1
6. Montong Gamang	3	2	5
7. Lendang Are	1	1	2
8. Bebuak	2	1	3
9. Wajageseng	2	3	5
10. Semparu	-	1	1
11. AiQ Bual	4	-	4
Jumlah	20	11	31

Sumber: Desa di Kecamatan Kopang

Tabel 4.9 : Banyaknya Persentase Penduduk Usia 7-15 Tahun Menurut Status Pendidikan Dirinci Menurut Desa di Kecamatan Kopang Tahun 2015

Desa	Bersekolah	Tidak Sekolah	Jumlah
(1)	(2)	(3)	(4)
1. Muncan	87,79	12,21	100
2. Monggas	93,92	6,08	100
3. Darmaji	94,11	5,89	100
4. Dasan Baru	93,61	6,39	100
5. Kopang Rembiga	93,49	6,51	100
6. Montong Gamang	92,39	7,61	100
7. Lendang Are	95,28	4,72	100
8. Bebuak	93,21	6,79	100
9. Wajageseng	91,95	8,05	100
10. Semparu	95,09	4,91	100
11. Aiq Bual	92,16	7,84	100
Jumlah	93,18	6,82	100

Sumber: Hasil Pendataan Keluarga Tahun 2015

Tabel 4.10 : Persentase Kepala Keluarga Menurut Status Pendidikan Dirinci Menurut Desa di Kecamatan Kopang Tahun 2015

Desa	Pernah Sekolah	Belum Pernah Sekolah
(1)	(2)	(3)
1. Muncan	91,49	8,51
2. Monggas	96,58	3,42
3. Darmaji	93,72	6,28
4. Dasan Baru	95,08	4,92
5. Kopang Rembiga	97,53	2,47
6. Montong Gamang	97,87	2,13
7. Lendang Are	97,78	2,22
8. Bebuak	97,82	2,18
9. Wajageseng	94,53	5,47
10. Semparu	99,51	0,49
11. Aiq Bual	99,18	0,82
Jumlah	96,52	3,48

Sumber: Hasil Pendataan Keluarga Tahun 2015

Tabel 4.11 : Persentase Kepala Keluarga Menurut Status Pekerjaan Dirinci Menurut Desa di Kecamatan Kopang Tahun 2015

Desa	Bekerja	Tidak Bekerja
(1)	(2)	(3)
1. Muncan	54,59	45,41
2. Monggas	62,13	37,87
3. Darmaji	58,23	41,77
4. Dasan Baru	58,88	41,12
5. Kopang Rembiga	56,48	43,52
6. Montong Gamang	61,91	38,09
7. Lendang Are	51,73	48,27
8. Bebuak	51,34	48,66
9. Wajageseng	58,26	41,74
10. Semparu	60,19	39,81
11. Aiq Bual	51,66	48,34
Jumlah	56,93	43,07

Sumber: Hasil Pendataan Keluarga Tahun 2015

Tabel 4.12 : Persentase Kepala Keluarga Menurut Lapangan Kerja Dirinci Menurut Desa di Kecamatan Kopang Tahun 2015

Desa	Pertanian	Nelayan	Pedagang	PNS/TNI/Polri
(1)	(2)	(3)	(4)	(5)
1. Muncan	29,20	0,15	3,39	2,43
2. Monggas	32,32	0,09	2,31	2,36
3. Darmaji	53,37	0,05	4,45	2,82
4. Dasan Baru	45,39	0,13	3,69	4,76
5. Kopang Rembiga	17,43	0,11	6,27	11,54
6. Montong Gamang	34,04	0,11	2,30	3,25
7. Lendang Are	19,49	0,00	4,42	6,29
8. Bebuak	30,06	0,14	2,08	6,38
9. Wajageseng	32,80	0,10	3,21	3,69
10. Semparu	18,92	0,00	1,91	1,84
11. Aiq Bual	17,19	0,16	5,23	3,72
Jumlah	29,53	0,09	3,76	5,23

Sumber: Hasil Pendataan Keluarga Tahun 2015

Tabel 4.12 : Lanjutan

Desa	Pegawai Swasta	Wiraswasta	Pensiunan	Pekerja Lepas
(1)	(6)	(7)	(8)	(9)
1. Muncan	1,11	0,74	32,67	30,31
2. Monggas	7,71	1,50	42,43	11,29
3. Darmaji	10,77	0,91	13,64	13,98
4. Dasan Baru	3,37	0,85	36,54	5,26
5. Kopang Rembiga	8,68	3,90	31,75	20,33
6. Montong Gamang	4,76	0,39	38,97	16,17
7. Lendang Are	18,71	1,71	21,14	28,24
8. Bebuak	12,62	1,32	37,43	9,97
9. Wajageseng	7,07	0,95	39,03	13,16
10. Semparu	1,84	0,15	54,79	20,54
11. AiQ Bual	7,05	0,24	37,08	29,32
Jumlah	8,37	1,44	33,97	17,61

Sumber: Hasil Pendataan Keluarga Tahun 2015

Tabel 4.13 : Persentase Kepala Keluarga Menurut Status Perkawinan Dirinci Menurut Desa di Kecamatan Kopang Tahun 2015

Desa	Kawin	Cerai Hidup/Mati
(1)	(2)	(3)
1. Muncan	77,04,	22,96,
2. Monggas	75,86,	24,14,
3. Darmaji	73,84,	26,16,
4. Dasan Baru	76,00,	24,00,
5. Kopang Rembiga	76,24,	23,76,
6. Montong Gamang	72,39,	27,61,
7. Lendang Are	77,38,	22,62,
8. Bebuak	73,91,	26,09,
9. Wajageseng	75,08,	24,92,
10. Semparu	69,44,	30,56,
11. Aiq Bual	71,19,	28,81,
Jumlah	74,79,	25,21,

Sumber: Hasil Pendataan Keluarga Tahun 2015

Tabel 4.14 : Jumlah Pasangan Usia Subur (PUS) Dirinci Menurut Desa di Kecamatan Kopang Tahun 2018

Desa	Pasangan Usia Subur (PUS)
(1)	(2)
1. Muncan	1 346
2. Monggas	1 252
3. Darmaji	1 321
4. Dasan Baru	2 203
5. Kopang Rembiga	3 033
6. Montong Gamang	2 446
7. Lendang Are	960
8. Bebuak	1 484
9. Wajageseng	1 987
10. Semparu	614
11. Aiq Bual	942
Jumlah	17 588

Sumber: Dinas Pemberdayaan Perempuan, Perlindungan Anak, Pengendalian Penduduk dan KB Kabupaten Lombok Tengah

Tabel 4.15 : Jumlah PUS Peserta KB Aktif Menurut Alat Kontrasepsi yang Digunakan Dirinci Menurut Desa di Kecamatan Kopang Tahun 2018

Desa	IUD	MOW	MOP	Kondom
(1)	(2)	(3)	(4)	(5)
1. Muncan	10	4	-	1
2. Monggas	23	5	3	1
3. Darmaji	4	10	-	-
4. Dasan Baru	66	4	4	22
5. Kopang Rembiga	94	23	6	19
6. Montong Gamang	60	20	7	6
7. Lendang Are	8	6	2	-
8. Bebuak	29	11	2	-
9. Wajageseng	45	7	58	20
10. Semparu	1	3	-	3
11. AiQ Bual	15	2	9	10
Jumlah	355	95	91	82

Sumber: Dinas Pemberdayaan Perempuan, Perlindungan Anak, Pengendalian Penduduk dan KB Kabupaten Lombok Tengah

Tabel 4.15 : Lanjutan

Desa	IMPLAN	Suntik	PIL
(1)	(6)	(7)	(8)
1. Muncan	19	800	174
2. Monggas	88	602	47
3. Darmaji	145	607	61
4. Dasan Baru	230	815	307
5. Kopang Rembiga	93	1 846	119
6. Montong Gamang	177	1 380	162
7. Lendang Are	83	366	85
8. Bebuak	68	879	232
9. Wajageseng	134	928	140
10. Semparu	14	327	25
11. Aiq Bual	48	469	69
Jumlah	1 099	9 019	1 421

Sumber: Dinas Pemberdayaan Perempuan, Perlindungan Anak, Pengendalian Penduduk dan KB Kabupaten Lombok Tengah

Tabel 4.16 : Jumlah Peserta KB Menurut Jalur Pelayanan Dirinci Per Desa Di Kecamatan Kopang Tahun 2018

Desa	Swasta	Pemerintah
(1)	(2)	(3)
1. Muncan	420	588
2. Monggas	295	474
3. Darmaji	77	750
4. Dasan Baru	575	873
5. Kopang Rembiga	415	1 785
6. Montong Gamang	804	1 008
7. Lendang Are	191	359
8. Bebuak	428	793
9. Wajageseng	425	907
10. Semparu	275	98
11. AiQ Bual	147	475
Jumlah	4 052	8 110

Sumber: Dinas Pemberdayaan Perempuan, Perlindungan Anak, Pengendalian Penduduk dan KB Kabupaten Lombok Tengah

Tabel 4.17 : Jumlah Tempat Peribadatan di Kecamatan Kopang Tahun 2018

Desa	Masjid	Mushalla	Pura	Gereja
(1)	(2)	(3)	(4)	(5)
1. Muncan	10	17	-	-
2. Monggas	13	10	-	-
3. Darmaji	9	39	-	-
4. Dasan Baru	24	28	-	-
5. Kopang Rembiga	16	37	-	-
6. Montong Gamang	13	23	-	-
7. Lendang Are	4	18	-	-
8. Bebuak	13	22	-	-
9. Wajageseng	12	18	-	-
10. Semparu	4	4	-	-
11. Aiq Bual	7	13	-	-
Jumlah	125	229	-	-

Sumber: Desa di Kecamatan Kopang

Tabel 4.18 : Jumlah Lembaga Kemasyarakatan di Kecamatan Kopang Tahun 2018

Desa	PKK	Karang Taruna	Lembaga Adat
(1)	(2)	(3)	(4)
1. Muncan	1	1	1
2. Monggas	1	1	1
3. Darmaji	1	1	1
4. Dasan Baru	1	1	1
5. Kopang Rembiga	1	1	1
6. Montong Gamang	1	1	1
7. Lendang Are	1	1	1
8. Bebuak	1	1	1
9. Wajageseng	1	1	1
10. Semparu	1	1	1
11. Aiq Bual	1	1	1
Jumlah	11	11	11

Sumber: Desa di Kecamatan Kopang

Tabel 4.18 : Lanjutan

Desa	Kelompok Tani	Lembaga Pengelolaan air	Kelompok Masyarakat
(1)	(5)	(6)	(7)
1. Muncan	5	1	2
2. Monggas	13	2	5
3. Darmaji	12	1	7
4. Dasan Baru	18	2	6
5. Kopang Rembiga	12	1	0
6. Montong Gamang	16	3	0
7. Lendang Are	6	5	6
8. Bebuak	16	0	0
9. Wajageseng	12	2	0
10. Semparu	4	1	4
11. Aiq Bual	7	1	10
Jumlah	121	19	40

Sumber: Desa di Kecamatan Kopang

Tabel 4.19 : Jumlah Kegiatan Keterampilan Dirinci Menurut Desa di Kecamatan Kopang Tahun 2018

Desa	Kursus Bahasa Asing	Komputer	Menjahit
(1)	(2)	(3)	(4)
1. Muncan	-	-	-
2. Monggas	-	-	-
3. Darmaji	-	-	-
4. Dasan Baru	-	-	-
5. Kopang Rembiga	1	1	1
6. Montong Gamang	1	-	-
7. Lendang Are	-	-	-
8. Bebuak	-	-	-
9. Wajageseng	-	-	-
10. Semparu	-	-	-
11. AiQ Bual	-	-	-
Jumlah	2	1	1

Sumber: Desa di Kecamatan Kopang

Tabel 4.19 : Lanjutan

Desa	Kecantikan	Montir	Elektronika
(1)	(5)	(6)	(7)
1. Muncan	-	-	-
2. Monggas	-	-	-
3. Darmaji	-	-	-
4. Dasan Baru	-	-	-
5. Kopang Rembiga	-	-	-
6. Montong Gamang	-	-	-
7. Lendang Are	-	-	-
8. Bebuak	-	-	-
9. Wajageseng	-	-	-
10. Semparu	-	-	-
11. AiQ Bual	-	-	-
Jumlah	-	-	-

Sumber: Desa di Kecamatan Kopang

Tabel 4.20 : Jumlah Sarana Pelayanan Kesehatan Dirinci Menurut Desa di Kecamatan Kopang Tahun 2018

Desa	Puskesmas	Poloklinik/Balai Pengobatan	Tempat Praktek Dokter	Rumah Bersalin
(1)	(2)	(3)	(4)	(5)
1. Muncan	1	-	-	-
2. Monggas	-	-	-	1
3. Darmaji	-	1	1	-
4. Dasan Baru	-	1	1	-
5. Kopang Rembiga	1	-	2	1
6. Montong Gamang	-	-	-	-
7. Lendang Are	-	-	-	-
8. Bebuak	-	-	-	-
9. Wajageseng	1	-	1	-
10. Semparu	-	1	1	-
11. Aiq Bual	-	-	-	-
Jumlah	3	3	6	2

Sumber: Desa di Kecamatan Kopang

Tabel 4.20 : Lanjutan

Desa	Praktek Bidan	Poskesdes	Apotek	Posyandu
(1)	(6)	(7)	(8)	(9)
1. Muncan	-	-	-	13
2. Monggas	-	1	-	13
3. Darmaji	-	1	1	12
4. Dasan Baru	2	1	1	18
5. Kopang Rembiga	2	1	2	20
6. Montong Gamang	-	1	1	17
7. Lendang Are	-	1	-	7
8. Bebuak	-	1	-	13
9. Wajageseng	-	-	1	12
10. Semparu	1	1	-	6
11. Aiq Bual	-	1	-	7
Jumlah	5	9	6	138

Sumber: Desa di Kecamatan Kopang

Tabel 4.21 : Jumlah Tenaga Kesehatan Dirinci Menurut Desa di Kecamatan Kopang Tahun 2018

Desa	Dokter Umum/ Spesialis	Dokter Gigi	Bidan
(1)	(2)	(3)	(4)
1. Muncan	-	-	2
2. Monggas	-	-	3
3. Darmaji	2	-	3
4. Dasan Baru	-	-	2
5. Kopang Rembiga	1	1	6
6. Montong Gamang	-	-	2
7. Lendang Are	-	-	2
8. Bebuak	-	-	2
9. Wajageseng	-	-	6
10. Semparu	3	-	4
11. AiQ Bual	-	-	1
Jumlah	6	1	33

Sumber: Desa di Kecamatan Kopang

Tabel 4.21 : Lanjutan

Desa	Tenaga Kesehatan Lainnya	Dukun Bayi/Dukun Bersalin
(1)	(5)	(6)
1. Muncan	4	2
2. Monggas	7	1
3. Darmaji	6	1
4. Dasan Baru	9	1
5. Kopang Rembiga	45	1
6. Montong Gamang	14	1
7. Lendang Are	5	1
8. Bebuak	9	1
9. Wajageseng	10	1
10. Semparu	5	1
11. Aiq Bual	4	1
Jumlah	118	12

Sumber: Desa di Kecamatan Kopang

Tabel 4.22 : Jumlah Peserta BPJS PBI, Jamkesda dan Penerima SKTM Dirinci Menurut Desa di Kecamatan Kopang tahun 2018

Desa	Peserta BPJS PBI/ Jamkesda	SKTM
(1)	(2)	(3)
1. Muncan	5 920	37
2. Monggas	4 259	250
3. Darmaji	4 775	110
4. Dasan Baru	4 979	108
5. Kopang Rembiga	6 436	151
6. Montong Gamang	4 782	147
7. Lendang Are	552	64
8. Bebuak	2 215	205
9. Wajageseng	5 974	97
10. Semparu	945	63
11. Aiq Bual	505	50
Jumlah	41 342	1 282

Sumber: Desa di Kecamatan Kopang

Tabel 4.23 : Jumlah Penyandang Cacat Dirinci Menurut Desa di Kecamatan Kopang Tahun 2018

Desa	Tunanetra (Buta)	Tunarungu (Tuli)	Tunawicara (Bisu)	Tunarungu -Wicara (Tuli-Bisu)	Tunadaks a (Cacat Tubuh)
(1)	(2)	(3)	(4)	(5)	(6)
1. Muncan	1	4	2	-	14
2. Monggas	1	2	2	-	4
3. Darmaji	2	2	2	1	-
4. Dasan Baru	2	-	9	3	8
5. Kopang Rembiga	3	6	1	-	10
6. Montong Gamang	-	31	-	3	2
7. Lendang Are	2	-	5	-	2
8. Bebuak	-	1	1	-	-
9. Wajageseng	7	5	2	-	-
10. Semparu	2	2	1	4	2
11. AiQ Bual	8	19	2	-	19
Jumlah	28	72	27	11	61

Sumber: Desa di Kecamatan Kopang

Tabel 4.23 : Lanjutan

Desa	Tunagrahita (cacat mental)	Tunalaras (eks sakit jiwa)	Cacat eks Kusta	Cacat Ganda
(1)	(7)	(8)	(9)	(10)
1. Muncan	1	3	-	-
2. Monggas	1	-	-	-
3. Darmaji	5	8	-	-
4. Dasan Baru	3	3	-	-
5. Kopang Rembiga	4	4	-	-
6. Montong Gamang	24	9	-	-
7. Lendang Are	1	6	-	-
8. Bebuak	1	-	-	-
9. Wajageseng	5	6	-	-
10. Semparu	1	1	-	-
11. Aiq Bual	8	6	-	-
Jumlah	54	46	-	-

Sumber: Desa di Kecamatan Kopang

Tabel 4.24 : Jumlah Pemukiman, Bangunan dan Keluarga di Bantaran Sungai Dirinci Menurut Desa di Kecamatan Kopang Tahun 2018

Desa	Jumlah Lokasi	Jumlah Bangunan	Jumlah Keluarga
(1)	(2)	(3)	(4)
1. Muncan	-	-	-
2. Monggas	-	-	-
3. Darmaji	-	-	-
4. Dasan Baru	-	-	-
5. Kopang Rembiga	-	-	-
6. Montong Gamang	-	-	-
7. Lendang Are	-	-	-
8. Bebuak	-	-	-
9. Wajageseng	-	-	-
10. Semparu	-	-	-
11. Aiq Bual	-	-	-
Jumlah	-	-	-

Sumber: Desa di Kecamatan Kopang

Tabel 4.25 : Jumlah Pemukiman, Bangunan dan Keluarga di Bawah SUTET/SUTT/SUTTAS Dirinci Menurut Desa di Kecamatan Kopang Tahun 2018

Desa	Jumlah Lokasi	Jumlah Bangunan	Jumlah Keluarga
(1)	(2)	(3)	(4)
1. Muncan	-	-	-
2. Monggas	-	-	-
3. Darmaji	-	-	-
4. Dasan Baru	-	-	-
5. Kopang Rembiga	-	-	-
6. Montong Gamang	-	-	-
7. Lendang Are	-	-	-
8. Bebuak	-	-	-
9. Wajageseng	-	-	-
10. Semparu	-	-	-
11. Aiq Bual	-	-	-
Jumlah	-	-	-

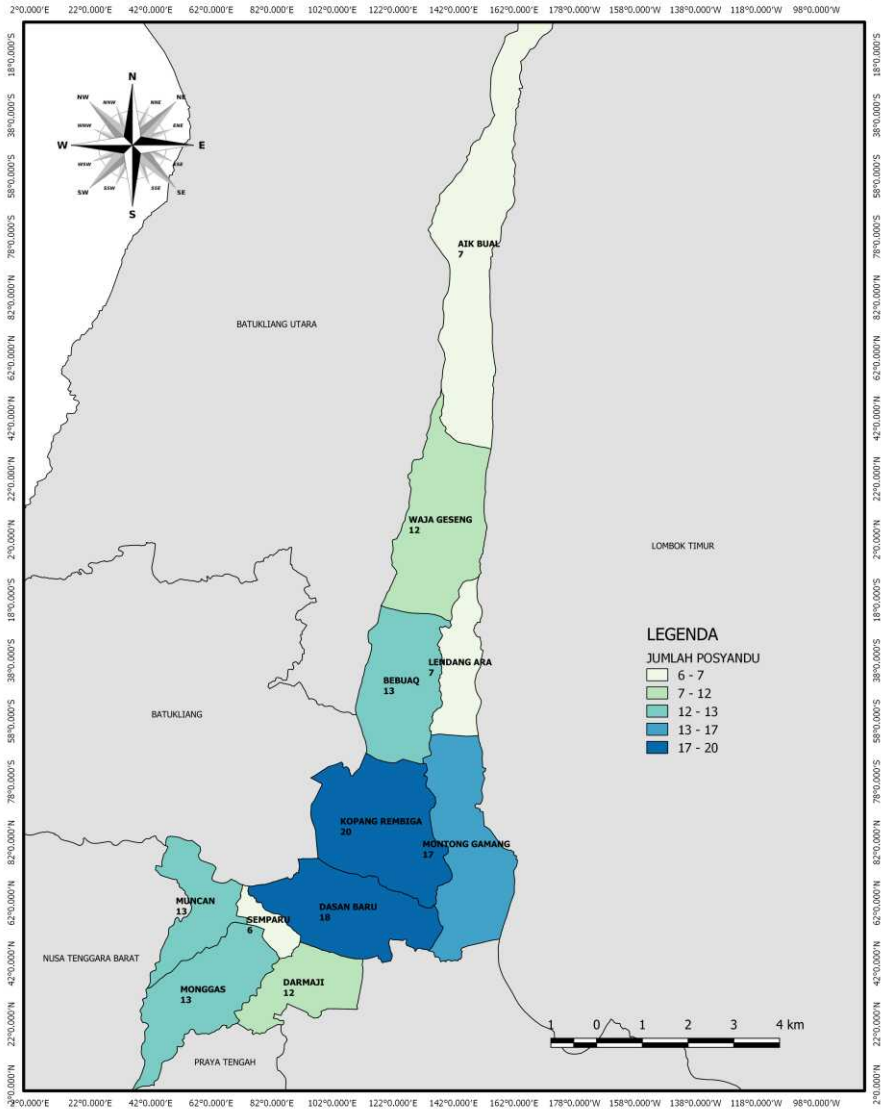
Sumber: Desa di Kecamatan Kopang

Tabel 4.26 : Jumlah Pos Polisi Dirinci Menurut Desa di Kecamatan Kopang Tahun 2018

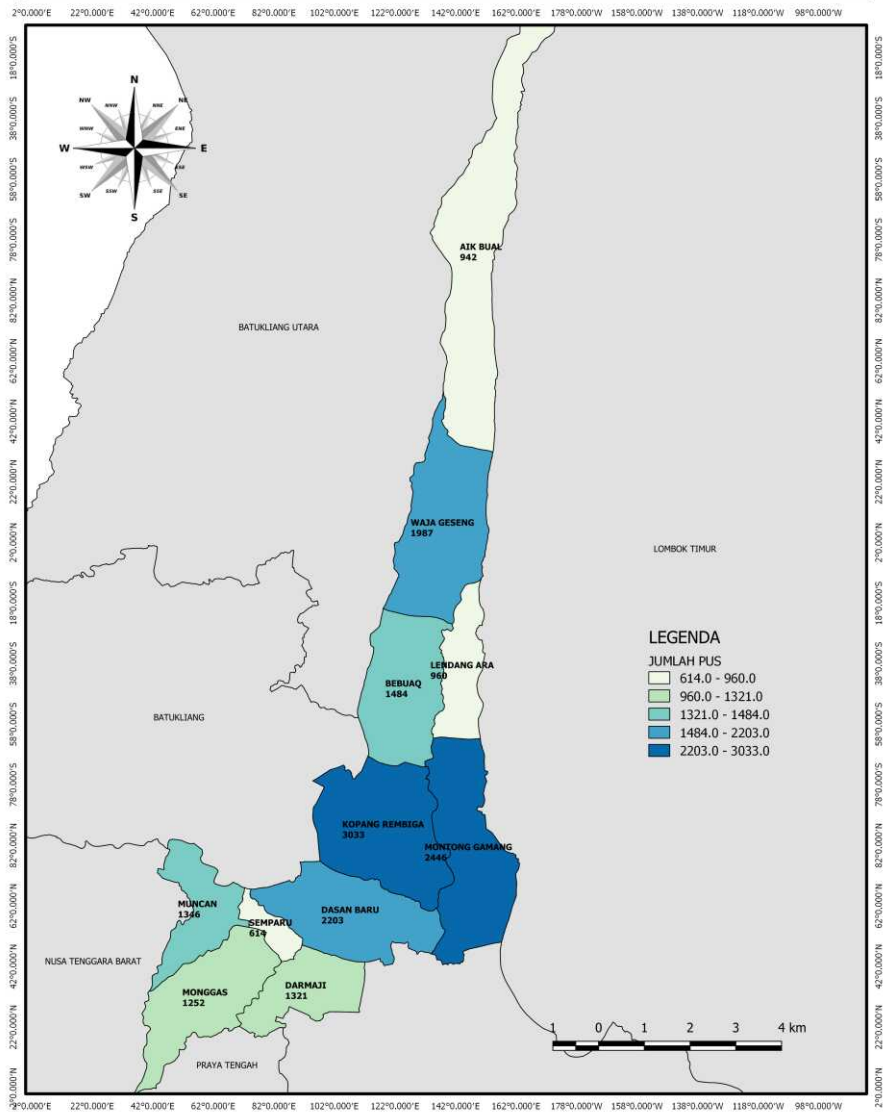
Desa	Digunakan	Tidak Digunakan	Jumlah
(1)	(2)	(3)	(4)
1. Muncan	-	-	-
2. Monggas	-	-	-
3. Darmaji	-	-	-
4. Dasan Baru	-	-	-
5. Kopang Rembiga	2	-	2
6. Montong Gamang	-	-	-
7. Lendang Are	-	-	-
8. Bebuak	-	-	-
9. Wajageseng	-	-	-
10. Semparu	-	-	-
11. Aiq Bual	-	-	-
Jumlah	2	-	2

Sumber: Desa di Kecamatan Kopang

JUMLAH POSYANDU DI KECAMATAN KOPANG MENURUT DESA TAHUN 2018



JUMLAH PASANGAN USIA SUBUR DI KECAMATAN KOPANG MENURUT DESA TAHUN 2018



BAB V PERTANIAN



BAB V P E R T A N I A N

Sampai saat ini dan mungkin hingga satu atau dua dasawarsa mendatang peran sektor pertanian di Kecamatan Kopang akan masih menjadi penopang kehidupan sebagian besar masyarakat. Distribusi sumber daya lahan serta kesederhanaan pengelolaan usaha merupakan salah satu alasan dari perkiraan diatas.

Tantangan berat yang mungkin akan dirasakan antara lain terjadinya perubahan fungsi lahan yang sulit dihindari akibat adanya pembangunan dan pertambahan jumlah penduduk, kemudian dampak negatif dari pertumbuhan ekonomi serta munculnya era perdagangan bebas.

Perubahan fungsi lahan lambat laun akan menyebabkan luas lahan pertanian menjadi makin sempit yang dari segi ekonomi kurang menguntungkan. Biaya-biaya produksi merangkak lebih cepat dibandingkan kenaikan harga output. Kemampuan petani untuk bersaing dengan pasar global amat rendah. Kondisi ini yang membuat sebagian besar masyarakat petani semakin terjepit.

Bagi kecamatan Kopang, perlu pemikiran untuk mencari upaya pengembangan sektor pertanian dalam arti luas kearah sektor yang tangguh dan kuat meskipun upaya tersebut tidaklah mudah. Upaya diversifikasi komoditi merupakan salah satu alternatif, namun perlu berbagai bentuk penyesuaian termasuk dengan faktor eksternal karena kerap kali berubah.

Tabel 5.1 : Luas Lahan Sawah yang Beralih Status/Fungsi di Kecamatan Kopang Tahun 2016

Desa	Luas (Ha)	Irigasi				Tadah Hujan (Ha)
		Tekhnis (Ha)	$\frac{1}{2}$ Tekhnis (Ha)	Sederhana PU (Ha)	Sederhana Non PU (Ha)	
(1)	(2)	(3)	(4)	(5)	(6)	(7)
1. Muncan	A. 241	0	215	-	-	26
	B. 6	0	3	-	-	3
	C. 235	0	212	-	-	23
2. Monggas	A. 400	275	105	-	-	20
	B. 9	3	4	-	-	2
	C. 391	272	101	-	-	18
3. Darmaji	A. 260	260	-	-	-	-
	B. 77	77	-	-	-	-
	C. 183	183	-	-	-	-
4. Dasan Baru	A. 471	315	94	-	-	62
	B. 5	2	3	-	-	-
	C. 466	313	91	-	-	62

Tabel 5.1 : Lanjutan

Desa	Luas (Ha)	Irigasi				Tadah Hujan (Ha)
		Tekhnis (Ha)	½ Tekhnis (Ha)	Seder hana PU (Ha)	Seder Hana Non PU (Ha)	
(1)	(2)	(3)	(4)	(5)	(6)	(7)
	A. 467	338	33	-	-	96
5. Kop. Rembiga	B. 19	11	3	-	-	5
	C. 448	327	30	-	-	91
	A. 405	135	175	-	-	95
6. Mont. Gamang	B. 36	35	1	-	-	-
	C. 369	100	174	-	-	95
	A. 187	121	51	-	-	15
7. Lendang Ara	B. 4	2	1	-	-	1
	C. 183	119	50	-	-	14
	A. 280	280	-	-	-	-
8. Bebuak	B. 7	7	-	-	-	-
	C. 273	273	-	-	-	-

Tabel 5.1 : Lanjutan

Desa	Luas (Ha)	Irigasi				Tadah Hujan (Ha)
		Tekhnis (Ha)	$\frac{1}{2}$ Tekhnis (Ha)	Sederhana PU (Ha)	Sederhana Non PU (Ha)	
(1)	(2)	(3)	(4)	(5)	(6)	(7)
9. Wajageseng	A. 341	307	-	-	34	-
	B. 12	12	-	-	0	-
	C. 329	295	-	-	34	-
10. Semparu	A. 78	57	21	-	-	-
	B. 7	7	-	-	-	-
	C. 71	50	21	-	-	-
11. Aik Bual	A. 67	67	-	-	-	-
	B. 4	67	-	-	-	-
	C. 63	0	-	-	-	-
Jumlah	A. 3 197	2155	694	-	34	314
	B. 249	223	15	-	-	11
	C. 2 948	1932	679	-	34	303

Sumber : BP3K Kecamatan Kopang

Keterangan :

- A : Luas baku asal
- B : Alih status/fungsi
- C : Luas baku baru

Tabel 5.2 : Luas Lahan Kering di Kecamatan Kopang Tahun 2016 (Ha)

Desa	Pekarangan	Tegal/ Kebun	Hutan Negara	Perkebunan
(1)	(2)	(3)	(4)	(5)
1. Muncan	24	19	-	-
2. Monggas	22	70	-	-
3. Darmaji	61	104	-	4
4. Dasan Baru	46	13	-	2
5. Kopang Rembiga	130	31	-	8
6. Montong Gamang	109	107	-	-
7. Lendang Are	46	34	-	3
8. Bebuak	63	75	-	21
9. Wajageseng	80	860	-	18
10. Semparu	15	81	-	-
11. Aiq Bual	12	43	634	10
Jumlah	608	1437	634	66

Sumber : BP3K Kecamatan Kopang

Tabel 5.2 : Lanjutan

Desa	Kolam	Lain- lain	Jumlah	Luas wilayah
(1)	(6)	(7)	(8)	(9)
1. Muncan	7	4	54	295
2. Monggas	3	2	97	497
3. Darmaji	1	10	180	440
4. Dasan Baru	2	-	63	534
5. Kopang Rembiga	5	68	242	709
6. Mont. Gamang	6	30	252	657
7. Lendang Are	4	2	89	276
8. Bebuak	1	75	235	515
9. Wajageseng	2	-	960	1 301
10. Semparu	1	-	97	175
11. Aiq Bual	1	-	700	767
Jumlah	33	191	2969	6166

Sumber : KCD Pertanian dan Peternakan Kecamatan Kopang

Tabel 5.3 : Luas Lahan yang Beralih Status/Fungsi di Kecamatan Kopang Tahun 2016

Desa	Tekhnis (Ha)	$\frac{1}{2}$ Tekhnis (Ha)	Sederhana PU (Ha)	Sederhana Non PU (Ha)	Tadah Hujan (Ha)	Jumlah
(1)	(2)	(3)	(4)	(5)	(6)	(7)
1. Muncan	-	3	-	-	3	6
2. Monggas	3	4	-	-	2	9
3. Darmaji	77	-	-	-	-	77
4. Dasan Baru	2	3	-	-	-	5
5. Kopang Rembiga	11	3	-	-	5	19
6. Mont. Gamang	35	1	-	-	-	36
7. Lendang Are	2	1	-	-	1	4
8. Bebuak	7	-	-	-	-	7
9. Wajageseng	12	-	-	-	-	12
10. Semparu	7	-	-	-	-	7
11. Aiq Bual	67	-	-	-	-	67
Jumlah	223	15	-	-	11	249

Sumber : KCD Pertanian dan Peternakan Kecamatan Kopang

Tabel 5.4 : Luas Lahan Sawah yang Berubah Status/Fungsi di Kecamatan Kopang Tahun 2016 (Ha)

Desa	Luas (Ha)	Berubah Status/Fungsi menjadi			
		Pemukiman/ perumahan	Kantor/ lembaga	Fasilitas umum	Lain- lain
(1)	(2)	(3)	(4)	(5)	(6)
1. Muncan	6	4	-	-	2
2. Monggas	9	6	1	1	1
3. Darmaji	77	53	-	9	15
4. Dasan baru	5	3	-	-	2
5. Kopang Rembiga	19	15	1	-	3
6. Mont. Gamang	36	24	1	1	10
7. Lendang Ara	4	2	-	-	2
8. Bebuak	7	2	-	-	5
9. Wajageseng	12	6	-	2	4
10. Semparu	7	7	-	-	-
11. Aiq Bual	67	50	-	-	17
Jumlah	249	172	3	13	61

Sumber : KCD Pertanian dan Peternakan Kecamatan Kopang

Tabel 5.5 : Luas Lahan Sawah Irigasi Tehnis yang Berubah Status/Fungsi di Kecamatan Kopang Tahun 2016 (Ha)

Desa	Luas (Ha)	Berubah Status/Fungsi menjadi			
		Pemukiman/ perumahan	Kantor/ lembaga	Fasilitas umum	Lain-lain
(1)	(2)	(3)	(4)	(5)	(6)
1. Muncan	-	-	-	-	-
2. Monggas	3	1	-	-	2
3. Darmaji	77	27	9	3	38
4. Dasan baru	2	-	-	-	2
5. Kopang Rembiga	11	5	-	-	6
6. Mont. Gamang	35	12	6	-	17
7. Lendang Ara	2	1	-	-	1
8. Bebuak	7	2	1	-	4
9. Wajageseng	12	3	1	1	7
10. Semparu	7	4	-	-	3
11. Aiq Bual	67	22	11	-	34
Jumlah	223	77	28	4	114

Sumber : KCD Pertanian dan Peternakan Kecamatan Kopang

Tabel 5.6 : Luas Lahan Sawah Irigasi ½ Tekhnis yang Berubah Status/Fungsi di Kecamatan Kopang Tahun 2016 (Ha)

Desa	Luas (Ha)	Berubah Status/Fungsi menjadi			
		Pemukiman/ perumahan	Kantor/ lembaga	Fasilitas umum	Lain- lain
(1)	(2)	(3)	(4)	(5)	(6)
1. Muncan	3	1	1	-	1
2. Monggas	4	1	1	1	1
3. Darmaji	-	-	-	-	-
4. Dasan baru	3	-	1	1	1
5. Kopang Rembiga	3	-	1	-	2
6. Mont. Gamang	1	-	-	1	-
7. Lendang Ara	1	-	-	-	1
8. Bebuak	-	-	-	-	-
9. Wajageseng	-	-	-	-	-
10. Semparu	-	-	-	-	-
11. Aiq Bual	-	-	-	-	-
Jumlah	15	2	4	3	6

Sumber : KCD Pertanian dan Peternakan Kecamatan Kopang

Tabel 5.7 : Luas Lahan Sawah Tadah Hujan yang Berubah Status/Fungsi di Kecamatan Kopang Tahun 2016(Ha)

Desa	Luas (Ha)	Berubah Status/Fungsi menjadi			
		Pemukiman/ perumahan	Kantor/ lembaga	Fasilitas umum	Lain- lain
(1)	(2)	(3)	(4)	(5)	(6)
1. Muncan	3	2	-	-	1
2. Monggas	2	2	-	-	-
3. Darmaji	-	-	-	-	-
4. Dasan baru	-	-	-	-	-
5. Kopang Rembiga	5	4	-	1	-
6. Mont. Gamang	-	-	-	-	-
7. Lendang Ara	1	-	-	-	1
8. Bebuak	-	-	-	-	-
9. Wajageseng	-	-	-	-	-
10. Semparu	-	-	-	-	-
11. Aiq Bual	-	-	-	-	-
Jumlah	11	8	-	1	2

Sumber : KCD Pertanian dan Peternakan Kecamatan Kopang

Tabel 5.8 : Luas Tanah Pecatu di Kecamatan Kopang Tahun 2016(Ha)

Desa	Tanah Sawah	Tanah Kering
(1)	(2)	(3)
1. Muncan	3	-
2. Monggas	2	-
3. Darmaji	5	-
4. Dasan Baru	3	-
5. Kopang Rembiga	4	-
6. Montong Gamang	12	-
7. Lendang Are	1	-
8. Bebuak	2	10
9. Wajageseng	2	22
10. Semparu	-	-
11. Aiq Bual	-	-
Jumlah	34	32

Sumber: Kantor Camat Kopang

Tabel 5.9 : Jumlah Kelompok Tani Menurut Klasifikasi Tahun 2016

Rincian	Pemula	Lanjut	Madya	Utama	Jumlah
(1)	(2)	(3)	(4)	(5)	(6)
1. Muncan	11	10	-	-	-
2. Monggas	9	7	-	-	-
3. Darmaji	8	13	-	-	-
4. Dasan Baru	11	38	-	-	-
5. Kopang Rembiga	25	33	-	-	-
6. Montong Gamang	13	26	-	-	-
7. Lendang Are	11	17	-	-	-
8. Bebuak	8	37	-	-	-
9. Wajageseng	19	86	-	-	-
10. Semparu	6	4	-	-	-
11. Aiq Bual	-	-	-	-	-
Jumlah	121	271	-	-	-

Sumber : KCD Pertanian dan Peternakan Kecamatan Kopang

Tabel 5.10 : Jumlah Rumahtangga Peternak, Kelompok Peternak di Kecamatan Kopang Tahun 2016

Desa	Rumahtangga Peternak	Kelompok Peternak	Kandang Kolektif
(1)	(2)	(3)	(4)
1. Muncan	126	2	2
2. Monggas	25	2	2
3. Darmaji	109	1	2
4. Dasan Baru	276	1	2
5. Kopang Rembiga	128	2	2
6. Montong Gamang	91	4	2
7. Lendang Are	231	4	2
8. Bebuak	222	2	3
9. Wajageseng	134	2	2
10. Semparu	-	-	-
11. AiQ Bual	137	2	2
Jumlah	1 479	22	21

Sumber: Koordinator Statistik Kecamatan Kopang

Tabel 5.11 : Jumlah Sapi dan Kuda yang Dipotong di Kecamatan Kopang Tahun 2016

Bulan	Sapi		Kuda	
	Jantan	Betina	Jantan	Betina
(1)	(2)	(3)	(4)	(5)
1. Januari	93	3	-	-
2. Pebruari	86	1	-	-
3. Maret	72	3	-	-
4. April	81	2	-	-
5. Mei	96	4	-	-
6. Juni	91	4	-	-
7. Juli	98	2	-	-
8. Agustus	83	2	-	-
9. September	72	3	-	-
10. Oktober	103	2	-	-
11. Nopember	110	4	-	-
12. Desember	113	2	-	-
Jumlah	1 096	32	-	-

Sumber: Resort Peternakan Kecamatan Kopang

BAB VI

PERHUBUNGAN & TELEKOMUNIKASI



BAB VI

PERHUBUNGAN DAN TELEKOMUNIKASI

Kelancaran distribusi barang dan jasa di sektor perdagangan lebih ditentukan oleh berfungsi tidaknya sektor perhubungan sebagai penunjang utama. Langkanya suatu barang bahkan menyebabkan harganya dapat meningkat tajam salah satunya disebabkan oleh melemahnya kinerja sektor perhubungan.

Gambaran besarnya pengaruh sektor perhubungan terhadap aspek kehidupan masyarakat dapat dilihat dalam kehidupan sehari-hari. Naiknya harga barang-barang yang dipicu oleh kenaikan ongkos angkutan, atau oleh sarana transportasi yang minim seperti sarana jalan dan sarana angkutan. Melihat perannya yang begitu luas terhadap kehidupan masyarakat, maka pembangunan sektor perhubungan yang meskipun membutuhkan dana yang tidak kecil tetap menjadi perhatian pemerintah.

Hampir setiap tahun peningkatan sarana jalan dilakukan oleh pemerintah dengan memperhatikan skala prioritas. Di kecamatan Kopang terdapat jalan aspal sepanjang 121 km, dan jalan diperkeras 271 km. Secara kuantitas, panjang jalan tersebut memang relatif belum bertambah secara signifikan, tapi secara kualitas terus diupayakan untuk dilakukan pemeliharaan dan peningkatan. Hal ini ditujukan untuk memperlancar arus transportasi antar satu daerah dengan daerah lain.

Sebagai pelengkap keberadaan jalan, di wilayah kecamatan Kopang beroperasi beragam moda angkutan darat, yakni kendaraan roda empat, roda dua, bahkan angkutan tak bermotor seperti cidomo. Kendaraan roda 4 terdapat sebanyak 278 unit, sepeda motor sebanyak 3.160 unit, dan cidomo sebanyak 447 unit. Sarana-sarana angkutan tersebut menyebar di seluruh desa yang ada. Sebaran tersebut sekaligus juga menggambarkan ketersediaan sarana jalan di semua desa.

Tabel 6.1 : Panjang Jalan Menurut Jenis Permukaan dan Jumlah Jembatan Tahun 2018

Rincian	Jalan Aspal (km)	Jalan Di Perkeras (km)	Jalan Tanah (km)	Jembatan/ Dekker (Buah)
(1)	(2)	(3)	(4)	(5)
1. Muncan	11	10	-	-
2. Monggas	9	7	-	-
3. Darmaji	8	13	-	-
4. Dasan Baru	11	38	-	-
5. Kopang Rembiga	25	33	-	-
6. Montong Gamang	13	26	-	-
7. Lendang Are	11	17	-	-
8. Bebuak	8	37	-	-
9. Wajageseng	19	86	-	-
10. Semparu	6	4	-	-
11. Aiq Bual	-	-	-	-
Jumlah	121	271	-	-

Sumber : Kecamatan Kopang

Tabel 6.2 : Jumlah Sarana Transportasi di Kecamatan Kopang Tahun 2018

Desa	Roda 4	Sepeda Motor	Sepeda	Cidomo
(1)	(2)	(3)	(4)	(5)
1. Muncan	17	137	7	48
2. Monggas	14	216	4	34
3. Darmaji	27	231	16	59
4. Dasan Baru	16	235	18	88
5. Kopang Rembiga	73	809	33	113
6. Montong Gamang	46	587	31	42
7. Lendang Are	19	221	25	14
8. Bebuak	21	239	27	26
9. Wajageseng	19	311	31	8
10. Semparu	12	93	8	8
11. Aiq Bual	14	81	11	7
Jumlah	278	3 160	211	447

Sumber: Koordinator Statistik Kecamatan Kopang

Tabel 6.3 : Jumlah Menara Base Transciever Station (BTS) yang Ada di Kecamatan Kopang Dirinci Menurut Desa Tahun 2018

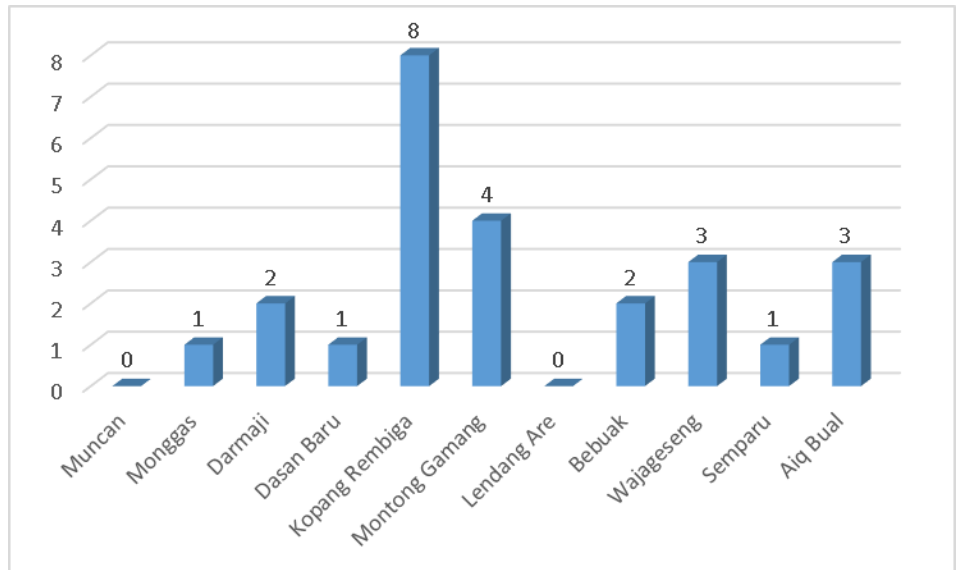
Desa	BTS
(1)	(2)
1. Muncan	-
2. Monggas	1
3. Darmaji	2
4. Dasan Baru	1
5. Kopang Rembiga	8
6. Montong Gamang	4
7. Lendang Are	-
8. Bebuak	2
9. Wajageseng	3
10. Semparu	1
11. AiQ Bual	3
Jumlah	25

Sumber : Desa di Kecamatan Kopang

Tabel 6.4 : Jumlah Operator Layanan Komunikasi Telepon Seluler yang Menjangkau Wilayah Desa di Kecamatan Kopang Dirinci Menurut Desa Tahun 2018

Desa	Jumlah Operator Seluler Terjangkau
(1)	(2)
1. Muncan	6
2. Monggas	6
3. Darmaji	6
4. Dasan Baru	6
5. Kopang Rembiga	5
6. Montong Gamang	6
7. Lendang Are	5
8. Bebuak	3
9. Wajageseng	4
10. Semparu	6
11. AiQ Bual	5
Jumlah	58

Grafik 5. Jumlah Menara BTS Kecamatan Kopang Menurut Desa Tahun 2018



BAB VII EKONOMI



BAB VII EKONOMI

Kenaikan dana subsidi yang diberikan pemerintah sebagai stimulan kegiatan pembangunan desa hendaknya diikuti pula oleh kenaikan swadaya masyarakat. Karena hal tersebut merupakan parameter tingkat kepedulian masyarakat terhadap kegiatan pembangunan yang ada.

Besar kecilnya kontribusi swadaya masyarakat dapat dipengaruhi salah satunya oleh tingkat kemajuan perekonomian di desa tersebut. Untuk itu sumber-sumber perekonomian di pedesaan perlu mendapat fasilitas maupun penataan yang lebih baik yang akan menimbulkan tumbuh dan berkembangnya kegiatan perekonomian lainnya. Pada desa yang masyarakatnya terdiri dari masyarakat yang produktif proses pembangunan akan mengalami percepatan, baik itu di bidang fisik maupun sosial budaya lainnya.

Tabel 7.1 : Nilai Swadaya Masyarakat dalam Pembangunan di Kecamatan Kopang Tahun 2016 (000 Rp)

Desa	Inpres Desa	Diluar Inpres	Jumlah
(1)	(2)	(3)	(4)
1. Muncan	10 400	72 200	82 600
2. Monggas	13 500	85 350	98 850
3. Darmaji	13 252	95 708	108 960
4. Dasan Baru	12 124	74 915	87 039
5. Kopang Rembiga	37 600	120 523	158 123
6. Montong Gamang	15 800	76 300	92 100
7. Lendang Are	13 950	75 416	89 366
8. Bebuak	13 300	35 157	48 457
9. Wajageseng	11 250	63 100	74 350
10. Semparu	7450	34 716	42 166
11. Aiq Bual	7 630	52 600	60 230
Jumlah	156 256	785 985	942 241

Sumber: PMD Kecamatan Kopang

**Tabel 7.2 : Realisasi Penerimaan PBB di Kecamatan Kopang Tahun 2016
(000 Rp)**

Desa	Target	Realisasi	Persentase
(1)	(2)	(3)	(4)
1. Muncan	81 258	66 625	79,85
2. Monggas	97 261	66 773	76,41
3. Darmaji	92 371	66 994	74,13
4. Dasan Baru	99 719	90 352	90,02
5. Kopang Rembiga	198 186	190 779	95,45
6. Montong Gamang	126 306	123 408	93,97
7. Lendang Are	55 672	48 872	87,1
8. Bebuak	14 295	74 874	86,62
9. Wajageseng	81 937	78 654	92,97
10. Semparu	22 333	15 944	72,94
11. Aiq Bual	20 369	17 548	84,78
Jumlah	959 713	840 828	86,83

Sumber: Petugas Pajak Kecamatan Kopang

Tabel 7.3 : Jumlah Wajib Pajak dan Wajib Pajak yang Melunasi di Kecamatan Kopang Tahun 2018

Desa	Wajib Pajak	Yang sudah Melunasi	Sisa SPPT
(1)	(2)	(3)	(4)
1. Muncan	1 700	1 321	433
2. Monggas	1 972	1 423	715
3. Darmaji	1 677	1 270	619
4. Dasan Baru	2 765	2 473	14
5. Kopang Rembiga	4 109	3 889	1 148
6. Montong Gamang	3 423	3 089	247
7. Lendang Are	1 812	1 566	45
8. Bebuak	2 260	1 908	882
9. Wajageseng	2 655	2 388	283
10. Semparu	447	333	146
11. Aiq Bual	898	745	109
Jumlah	23 718	20 409	4 641

Sumber: Petugas Pajak Kecamatan Kopang

Tabel 7.4 : Jumlah Kegiatan Ekonomi Menurut Kategori Lapangan Usaha dan Kecamatan di Kabupaten Lombok Tengah Tahun 2006

Kecamatan	Kategori Lapangan Usaha				
	C	D	E	F	G
(1)	(2)	(3)	(4)	(5)	(6)
1. Praya Barat	142	3 780	3	227	3 612
2. Prabarda	85	2 050	3	110	2 496
3. P u j u t	84	2 284	7	197	4 851
4. Praya Timur	334	6 195	1	266	4 141
5. Janapria	-	13 048	1	7	2 198
6. K o p a n g	687	4 875	1	159	4 401
7. P r a y a	4	1 236	3	772	6 381
8. Praya Tengah	4	2 954	-	129	2 568
9. Jonggat	1	3 939	2	115	4 598
10. Pringgarata	366	2 125	3	145	2 346
11. Batukliang	11	1 968	1	206	3 739
12. Btl. Utara	822	589	1	77	1 951
Jumlah	2 540	45 043	26	2 410	43 282

Sumber : Badan Pusat Statistik Kabupaten Lombok Tengah

Tabel 7.4 : Lanjutan

Kecamatan	Kategori Lapangan Usaha				
	H	I	J	K	M
(1)	(7)	(8)	(9)	(10)	(11)
1. Praya Barat	237	901	8	21	68
2. Prabarda	207	516	3	89	84
3. P u j u t	316	1 904	10	68	139
4. Praya Timur	376	1 159	9	10	77
5. Janapria	152	1 033	6	6	81
6. K o p a n g	242	1 218	7	72	108
7. P r a y a	764	2 343	53	260	207
8. Praya Tengah	135	1 000	13	15	83
9. Jonggat	294	1 409	19	32	101
10. Pringgarata	183	722	10	69	88
11. Batukliang	210	1 332	21	141	122
12. Btl. Utara	67	776	11	12	65
Jumlah	3183	14 313	170	795	1 223

Sumber : Badan Pusat Statistik Kabupaten Lombok Tengah

Tabel 7.4 : Lanjutan

Kecamatan	Kategori Lapangan Usaha			Jumlah
	N	O	P	
(1)	(12)	(13)	(14)	(15)
1. Praya Barat	75	209	3	9 286
2. Prabarda	35	180	3	5 861
3. P u j u t	38	295	7	10 200
4. Praya Timur	22	250	-	12 840
5. Janapria	12	114	-	16 658
6. K o p a n g	47	330	25	12 172
7. P r a y a	94	570	23	12 710
8. Praya Tengah	74	249	-	7 224
9. Jonggat	58	374	1	10 943
10. Pringgarata	20	242	-	6 319
11. Batukliang	90	274	15	8 130
12. Btl. Utara	27	148	5	4 551
Jumlah	592	3 235	82	116 894

Tabel 7.5. : Jumlah Tenaga Kerja yang Bekerja Menurut Kategori Lapangan Usaha dan Kecamatan di Kabupaten Lombok Tengah Tahun 2006

Kecamatan	Kategori Lapangan Usaha				
	C	D	E	F	G
(1)	(2)	(3)	(4)	(5)	(6)
1. Praya Barat	147	5 863	9	571	4 804
2. Prabarda	158	2 757	5	327	3 020
3. P u j u t	117	3 538	32	639	6 601
4. Praya Timur	499	9 107	6	743	5 741
5. Janapria	0	26 694	4	26	3 258
6. K o p a n g	1 012	10 857	6	535	6 107
7. P r a y a	7	2 819	94	2 784	8 552
8. Praya Tengah	6	4 697	0	449	3 649
9. Jonggat	1	6 873	10	353	6 669
10. Pringgarata	747	4 858	21	585	3 723
11. Batukliang	28	4 365	13	558	5 227
12. Btl. Utara	1 368	2 084	2	298	2 901
Jumlah	4 090	84 512	202	7 868	60 252

Sumber : Badan Pusat Statistik Kabupaten Lombok Tengah

Tabel 7.5. : Lanjutan

Kecamatan	Kategori Lapangan Usaha				
	H	I	J	K	M
(1)	(7)	(8)	(9)	(10)	(11)
1. Praya Barat	303	954	248	38	781
2. Prabarda	251	567	9	110	1 071
3. P u j u t	628	2 028	67	116	1 856
4. Praya Timur	553	1 259	45	14	843
5. Janapria	202	1 045	38	17	894
6. K o p a n g	415	1 305	55	162	1 285
7. P r a y a	1 186	2 527	515	459	2 815
8. Praya Tengah	201	1 043	208	18	1 217
9. Jonggat	429	1 552	88	78	1 147
10. Pringgarata	311	784	47	111	1 093
11. Batukliang	295	1 391	168	209	1 537
12. Btl. Utara	99	809	32	18	713
Jumlah	4 873	15 264	1 520	1350	15 252

Sumber : Badan Pusat Statistik Kabupaten Lombok Tengah

Tabel 7.5. : Lanjutan

Kecamatan	Kategori Lapangan Usaha			Jumlah
	N	O	P	
(1)	(12)	(13)	(14)	(15)
1. Praya Barat	141	329	32	14 220
2. Prabarda	61	846	6	9 188
3. P u j u t	130	978	13	16 743
4. Praya Timur	78	332	0	19 220
5. Janapria	57	362	0	32 597
6. K o p a n g	150	604	25	22 518
7. P r a y a	328	1219	24	23 329
8. Praya Tengah	209	384	0	12 081
9. Jonggat	197	967	1	18 365
10. Pringgarata	33	511	0	12 824
11. Batukliang	190	546	16	14 543
12. Btl. Utara	64	198	6	8 592
Jumlah	1 638	7 276	123	204 220

Sumber : Badan Pusat Statistik Kabupaten Lombok Tengah

Tabel 7.6 : Nilai Penerimaan Penerimaan Desa Dirinci Menurut Sumber Di Kecamatan Jonggat Tahun 2018 (Juta Rupiah)

Desa	PAD	ADD
(1)	(2)	(3)
1. Muncan	25	824
2. Monggas	22	802
3. Darmaji	5	813
4. Dasan Baru	7	882
5. Kopang Rembiga	46	941
6. Montong Gamang	47	903
7. Lendang Are	17	772
8. Bebuak	27	833
9. Wajageseng	45	873
10. Semparu	9	732
11. Aiq Bual	-	756
Jumlah	250	9 131

Sumber: Desa di Kecamatan Kopang

Tabel 7.6 : Lanjutan

Desa	Bantuan Pusat dan Daerah	Penerimaan Lain-lain
(1)	(4)	(5)
1. Muncan	1 030	-
2. Monggas	1 016	-
3. Darmaji	1 008	-
4. Dasan Baru	1 094	-
5. Kopang Rembiga	1 156	-
6. Montong Gamang	1 082	-
7. Lendang Are	930	1
8. Bebuak	988	-
9. Wajageseng	1 062	-
10. Semparu	904	-
11. AiQ Bual	1 044	-
Jumlah	11 314	1

Sumber: Desa di Kecamatan Kopang

Tabel 7.7 : Jumlah Industri Mikro dan Kecil Dirinci Menurut Desa di Kecamatan Kopang Tahun 2018

Desa	Industri Barang dari Kulit	Industri Barang dari Kayu	Industri Barang dari Logam Mulia atau Barang dari Logam	Industri Barang dari kain/tenun
(1)	(2)	(3)	(4)	(5)
1. Muncan	-	250	-	-
2. Monggas	-	250	-	-
3. Darmaji	-	33	-	5
4. Dasan Baru	-	10	-	-
5. Kopang Rembiga	-	42	-	-
6. Montong Gamang	-	39	81	-
7. Lendang Are	-	-	-	-
8. Bebuak	-	16	-	-
9. Wajageseng	-	5	-	-
10. Semparu	-	25	-	-
11. AiQ Bual	-	14	-	-
Jumlah	-	684	81	5

Sumber: Desa di Kecamatan Kopang

Tabel 7.7 : Lanjutan

Desa	Industri Gerabah/ Keramik/ Batu	Industri Anyaman Rotan /Bambu, Rumput, Pandans dsb	Industri Makanan dan Minuman	Industri Lainnya
(1)	(6)	(7)	(8)	(9)
1. Muncan	-	153	50	-
2. Monggas	5	347	7	-
3. Darmaji	1	359	7	-
4. Dasan Baru	20	179	6	31
5. Kopang Rembiga	2	17	54	13
6. Montong Gamang	23	323	5	64
7. Lendang Are	12	-	9	2
8. Bebuak	5	7	9	35
9. Wajageseng	6	3	3	10
10. Semparu	-	77	-	5
11. Aiq Bual	15	18	25	-
Jumlah	89	1483	175	160

Sumber: Desa di Kecamatan Kopang

Tabel 7.8 : Jumlah Koperasi Aktif di Kecamatan Kopang Menurut Desa Tahun 2018

Desa	KUD	Koperasi Lainnya
(1)	(2)	(3)
1. Muncan	-	1
2. Monggas	-	-
3. Darmaji	1	1
4. Dasan Baru	-	-
5. Kopang Rembiga	-	9
6. Montong Gamang	-	1
7. Lendang Are	1	2
8. Bebuak	-	-
9. Wajageseng	-	-
10. Semparu	-	-
11. Aiq Bual	-	1
Jumlah	2	15

Sumber: Desa di Kecamatan Kopang

Tabel 7.9 : Jumlah Sarana Perekonomian di Kecamatan Kopang Menurut Desa Tahun 2018

Desa	Pertokoan	Pasar Permanen	Pasar Semi Permanen	Pasar Tanpa Bangunan
(1)	(2)	(3)	(4)	(5)
1. Muncan	-	-	-	1
2. Monggas	-	-	1	-
3. Darmaji	-	-	-	-
4. Dasan Baru	-	-	-	-
5. Kopang Rembiga	1	-	1	-
6. Montong Gamang	-	-	0	1
7. Lendang Are	-	-	1	1
8. Bebuak	-	-	-	-
9. Wajageseng	-	-	1	-
10. Semparu	-	-	1	-
11. Aiq Bual	-	-	1	-
Jumlah	1	-	6	3

Sumber: Desa di Kecamatan Kopang

Tabel 7.9 : Lanjutan

Desa	Minimarket/ Swalayan	Toko/ Warung Kelontong	Restoran/ Rumah Makan	Warung/ Kedai
(1)	(6)	(7)	(8)	(9)
1. Muncan	-	104	-	1
2. Monggas	1	60	-	0
3. Darmaji	4	147	-	2
4. Dasan Baru	-	195	-	2
5. Kopang Rembiga	9	181	-	37
6. Montong Gamang	4	119	-	12
7. Lendang Are	-	34	-	-
8. Bebuak	-	43	-	-
9. Wajageseng	-	80	-	3
10. Semparu	-	31	-	4
11. AiQ Bual	-	40	-	-
Jumlah	18	1 034	-	61

Sumber: Desa di Kecamatan Kopang

Tabel 7.9 : Lanjutan

Desa	Hotel	Penginapan
(1)	(10)	(11)
1. Muncan	-	-
2. Monggas	-	-
3. Darmaji	-	-
4. Dasan Baru	-	-
5. Kopang Rembiga	-	-
6. Montong Gamang	-	-
7. Lendang Are	-	-
8. Bebuak	-	-
9. Wajageseng	-	-
10. Semparu	-	-
11. AiQ Bual	-	-
Jumlah	-	-

Sumber: Desa di Kecamatan Kopang

Tabel 7.10 : Jumlah Sarana Lembaga Keuangan yang Beroperasi di Desa Kecamatan Kopang tahun 2018

Desa	Bank Umum	BPR
(1)	(2)	(3)
1. Muncan	-	-
2. Monggas	-	-
3. Darmaji	-	-
4. Dasan Baru	-	-
5. Kopang Rembiga	3	1
6. Montong Gamang	-	-
7. Lendang Are	-	-
8. Bebuak	-	-
9. Wajageseng	-	-
10. Semparu	-	-
11. Aiq Bual	-	-
Jumlah	3	1

Sumber: Desa di Kecamatan Kopang

JUMLAH TOKO/WARUNG KELONTONG DI KECAMATAN KOPANG MENURUT DESA TAHUN 2018

